

# 平成 30 (2018) 年度 学習院大学 在学生調査

## 第 1 章 基本集計結果

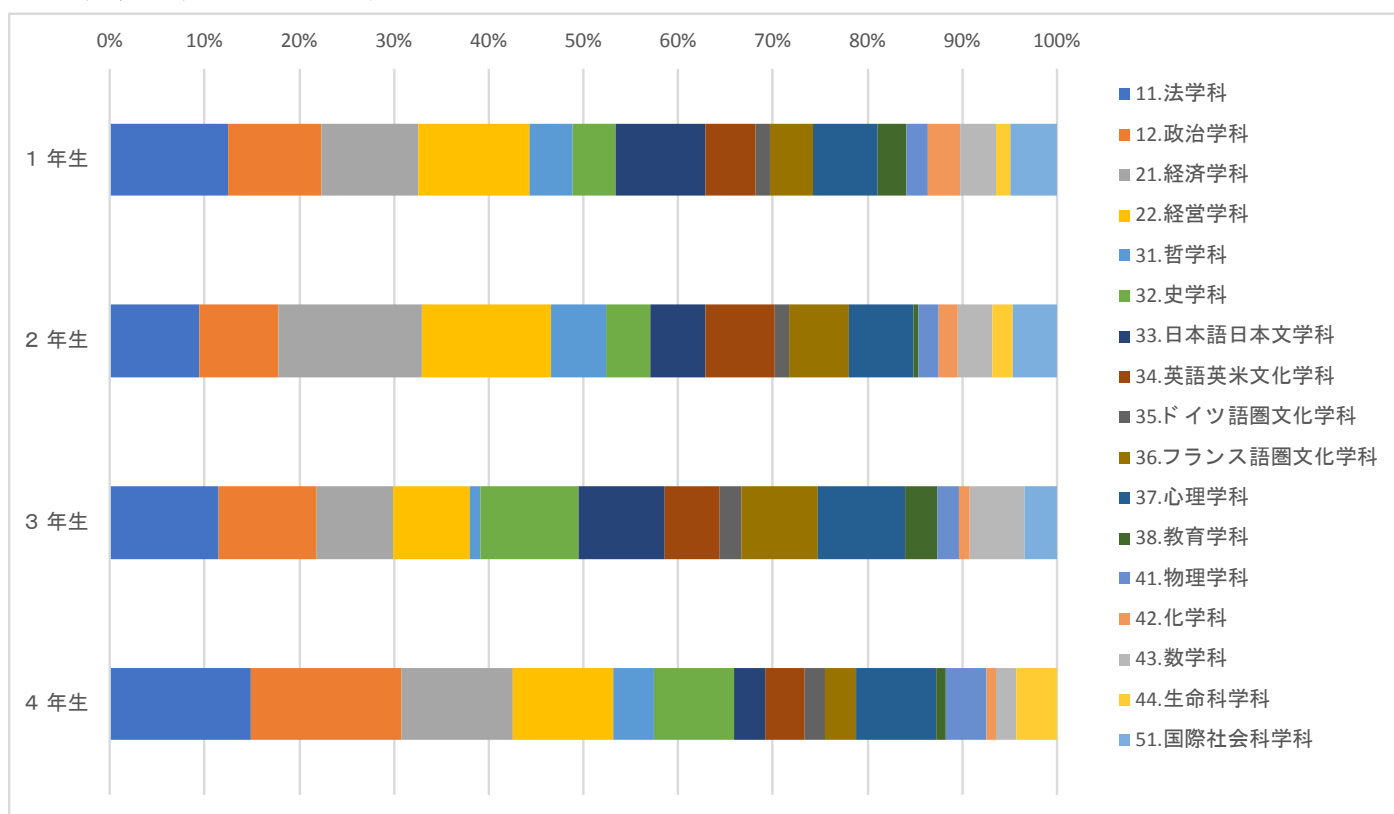
### 調査概要

調査目的	本学の教育の成果を定量的に分析するための基礎的データをとるとともに、在学生本人が大学生活を振り返るための経時的データを蓄積すること。
調査対象	本学学部学生全員 ※調査期間において休学中・留学中等の者を個別に除く。
調査時期	1～3年生： 毎年度 1 月下旬～3 月頃（当該年度の授業・試験の終了時期以降） 4 年生： 毎年度 4 月上旬～5 月頃（卒業が確定した学生のみを対象とする）
調査方法	ラーニング・ポートフォリオシステム「manaba」を經由した Web アンケート形式 （在学生調査システムは本学計算機センター内にサーバを設置、「manaba」にログイン後シングルサインオンによりアクセスする。）
調査項目	<ul style="list-style-type: none"><li>○ 共通項目<ul style="list-style-type: none"><li>当該学年の授業期間における学習や課外活動について</li><li>定期試験や期末課題のために行った学習時間（1 年生以外）</li><li>休業期間における学習や課外活動（1 年生以外）</li><li>当該学年の間に身につけた知識・能力</li><li>在学期間中の留学経験と日数（3、4 年生のみ）</li></ul></li><li>○ 1 年生のみ<ul style="list-style-type: none"><li>大学入学時点までの学習習慣や成績</li></ul></li><li>○ 2 年生のみ<ul style="list-style-type: none"><li>なし（全学年共通の項目を自らが 1 年生のときと 2 年生のときの両方の場合にかけて調査した）</li></ul></li><li>○ 3 年生のみ<ul style="list-style-type: none"><li>なし</li></ul></li><li>○ 4 年生のみ<ul style="list-style-type: none"><li>卒業論文・卒業研究の執筆について</li><li>大学時代に楽しみだった科目</li><li>キャリアセンターの行事について</li><li>卒業後の進路</li><li>教育や学生生活の満足度</li></ul></li></ul>

・回答状況

学年	対象者数	回答者数		
		全問回答	一部回答	合計
1年生	2187	146 (6.7%)	118 (5.4%)	264 (12.1%)
2年生	2309	74 (3.2%)	117 (5.1%)	191 (8.3%)
3年生	2209	40 (1.8%)	47 (2.1%)	87 (3.9%)
4年生	1911	48 (2.5%)	46 (2.4%)	94 (4.9%)

・各学年の学科ごとの回答者

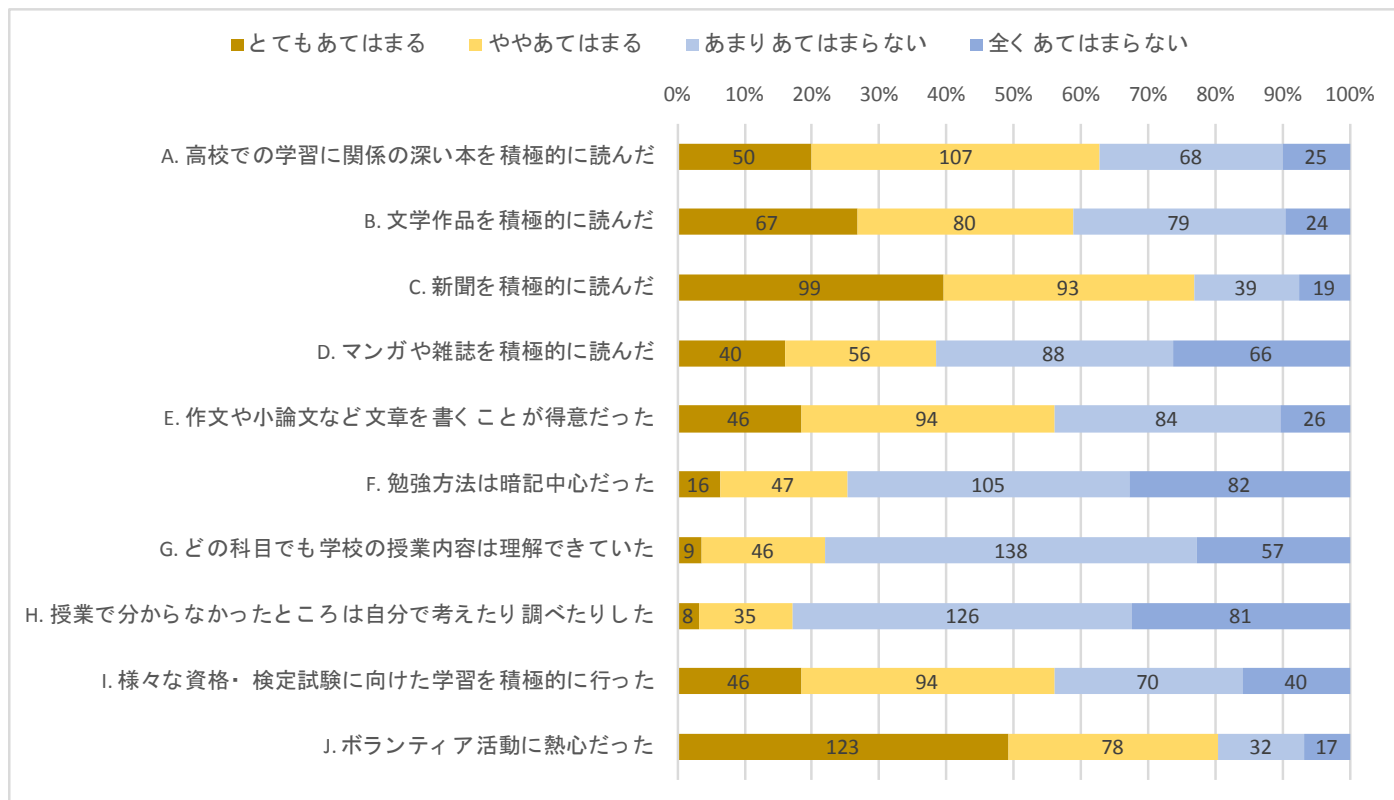


	11.法学科	12.政治学科	21.経済学科	22.経営学科	31.哲学科	32.史学科	33.日本語日本文学科	34.英語英米文化学科	35.ドイツ語圏文化学科	36.フランス語圏文化学科	37.心理学科	38.教育学科	41.物理学科	42.化学科	43.数学科	44.生命科学科	51.国際社会科学科	総計
1年生	33 12.7%	26 11.4%	27 10.3%	31 11.6%	12 12.4%	12 12.4%	25 22.9%	14 10.9%	4 8.3%	12 14.1%	18 19.6%	8 14.3%	6 9.8%	9 14.5%	10 13.3%	4 8.5%	13 6.1%	264 12.1%
2年生	18 7.0%	16 6.5%	29 8.7%	26 7.7%	11 11.3%	9 10.1%	11 9.6%	14 12.0%	3 5.4%	12 15.0%	13 14.4%	1 2.3%	4 7.7%	4 7.5%	7 9.6%	4 8.0%	9 4.1%	191 8.3%
3年生	10 3.9%	9 3.7%	7 2.5%	7 2.6%	1 1.0%	9 9.9%	8 6.8%	5 4.2%	2 3.8%	7 7.9%	8 8.2%	3 4.6%	2 3.4%	1 2.0%	5 9.3%	0 0.0%	3 1.4%	87 3.9%
4年生	14 5.4%	15 5.9%	11 4.1%	10 3.7%	4 4.7%	8 9.8%	3 2.6%	4 3.4%	2 5.0%	3 3.9%	8 9.4%	1 2.2%	4 7.8%	1 2.0%	2 3.2%	4 7.5%	— —	94 0.0%

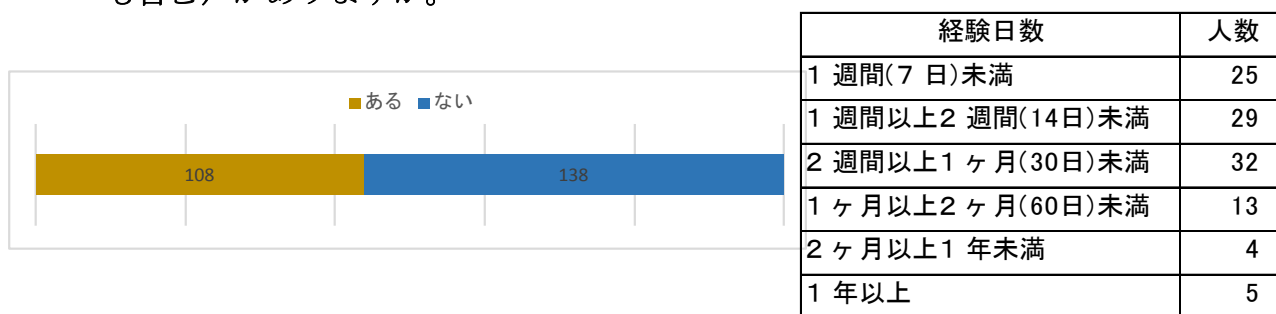
## 1年生のみ質問項目

大学入学時点までのことがら

**Q01** 高校時代のあなたの習慣について、あてはまるものを1つ選んでください。  
 (「とてもあてはまる」～「全くあてはまらない」の4件法)

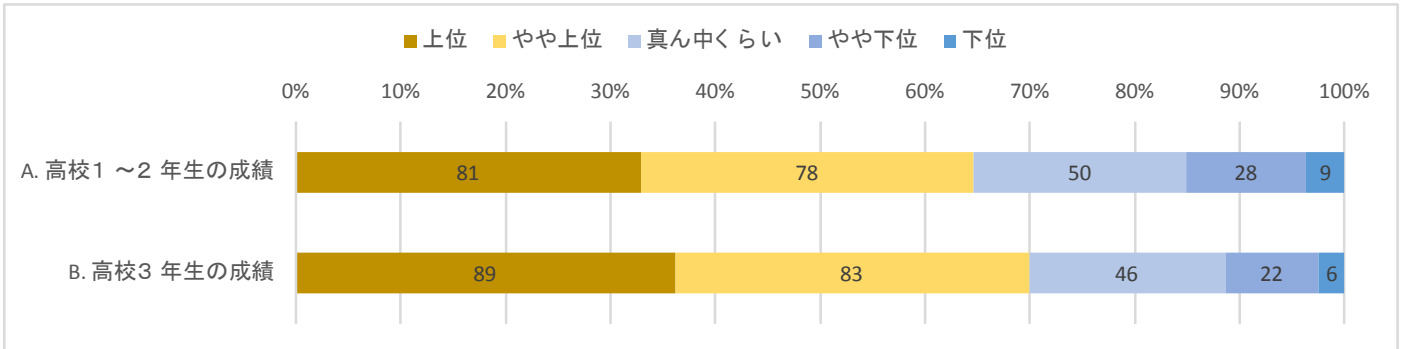


**Q02** あなたは、中学・高校時代に、海外で過ごした経験（留学や短期研修旅行、修学旅行なども含む）がありますか。

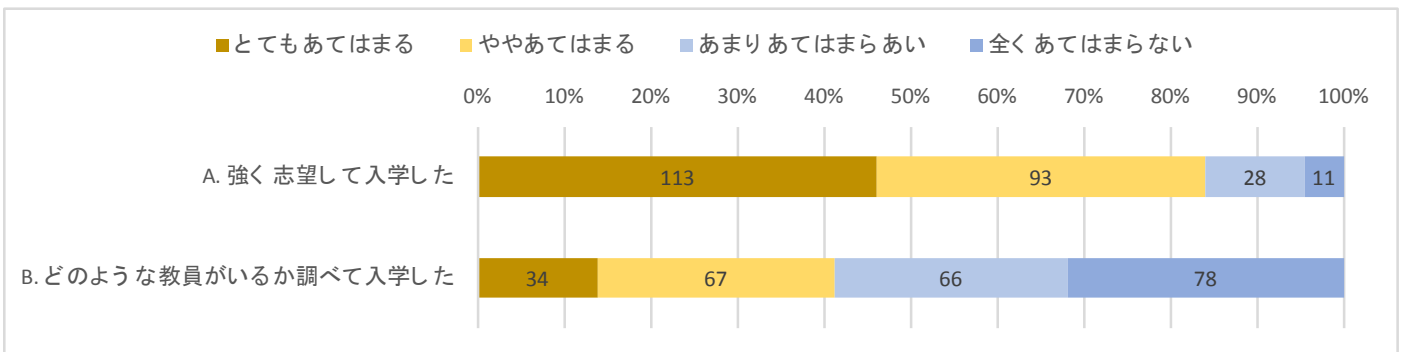


留学・海外経験のある学生の平均日数… **52.5日** (最短1日～最長920日)

**Q03** あなたの高校時代の成績はどのくらいだったと思いますか。  
 (「上位」～「下位」の5件法)



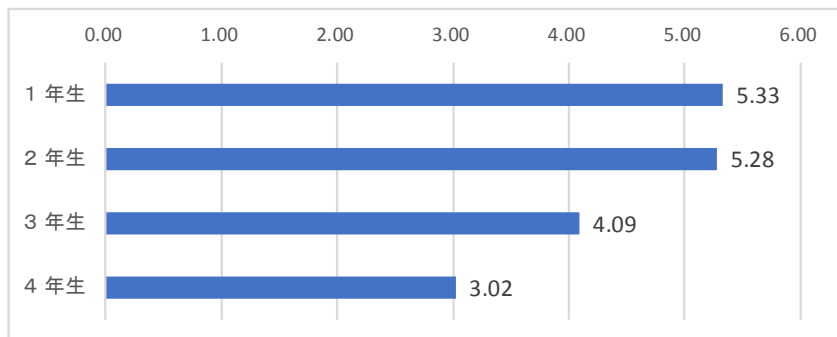
**Q04** あなたが入学した学科について、あてはまるものを1つ選んでください。  
 (「とてもあてはまる」～「全くあてはまらない」の4件法)



## 全学年共通項目

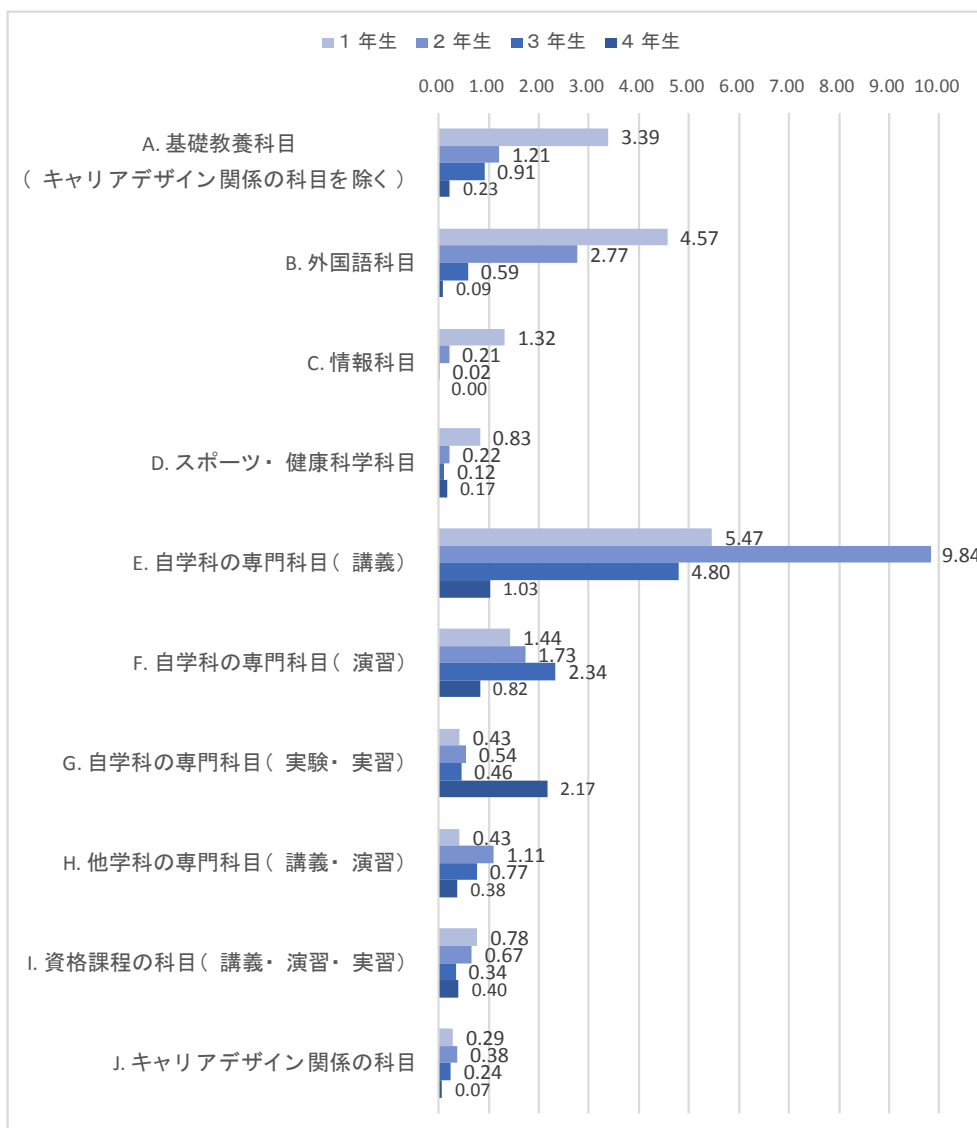
### 授業期間中における学習や課外活動

Q01 あなたは、授業期間中、大学には1週間あたり平均で何日くらい来ていましたか。  
(日数で回答)

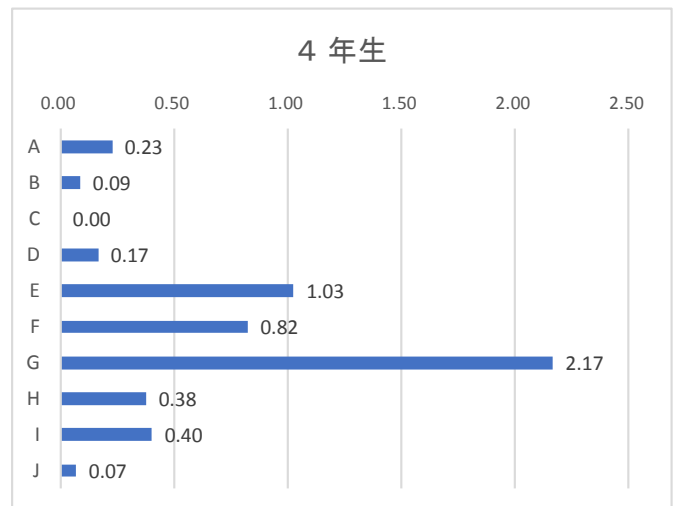
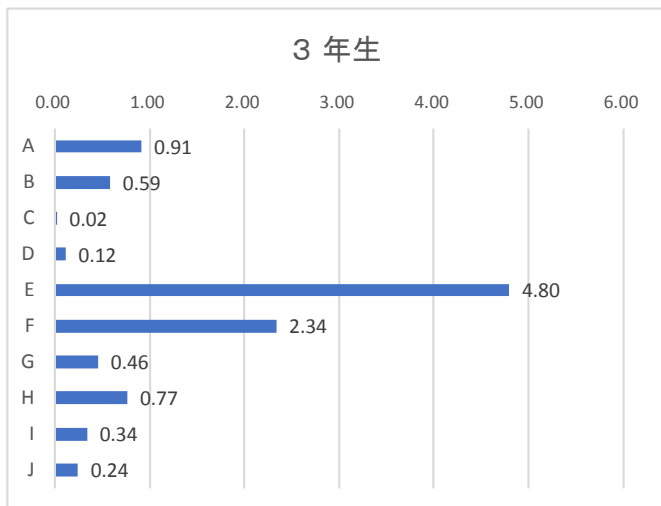
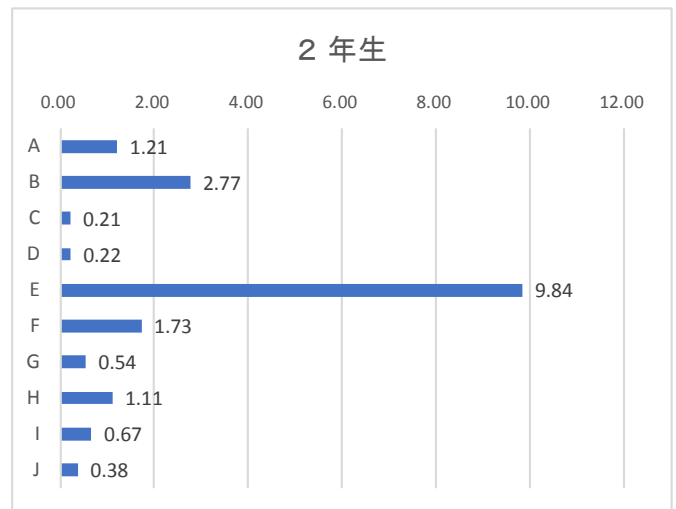
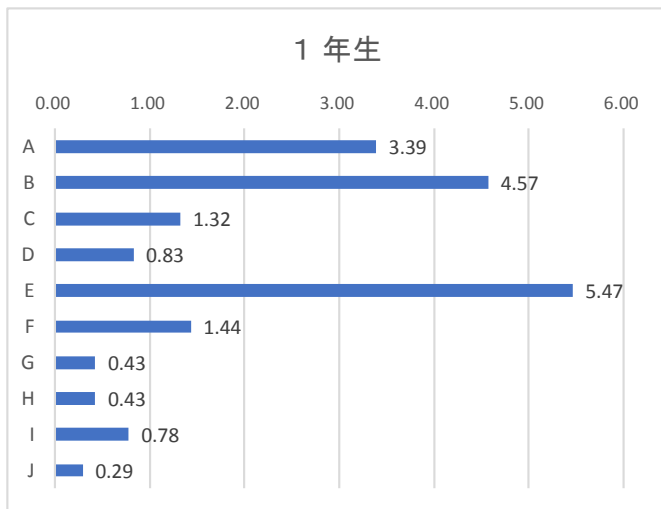


Q02 あなたは、授業期間中、以下の授業に1週間あたり平均でどのくらいの時間出席していましたか。  
(時間数で回答)

#### 全学年比較



# 学年毎の項目別比較

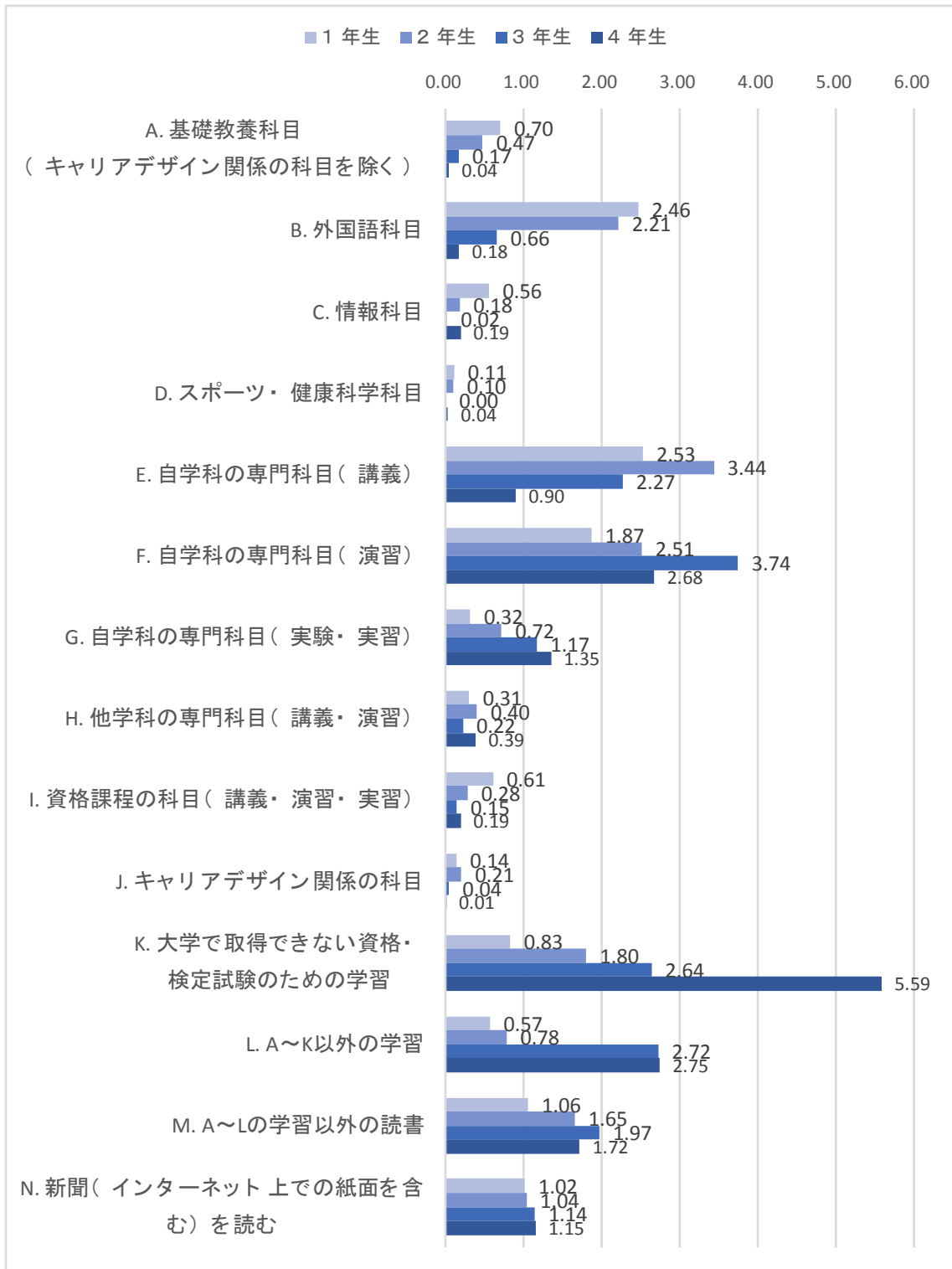


Q03 あなたは、授業期間中、以下のことがらに1週間あたり平均でどのくらい時間をつかいましたか。

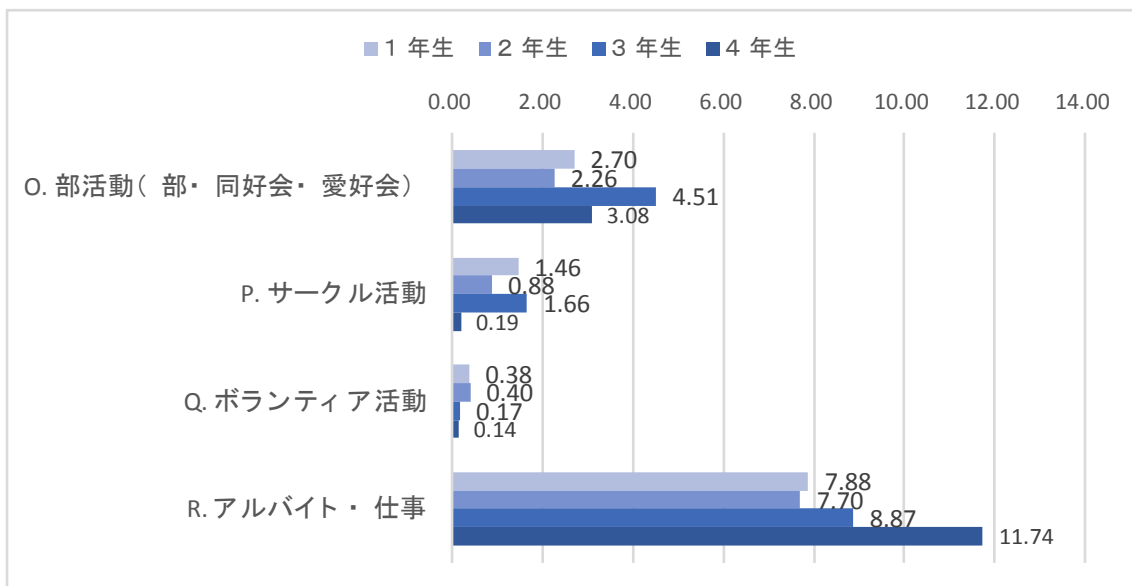
(時間数で回答)

授業関連項目

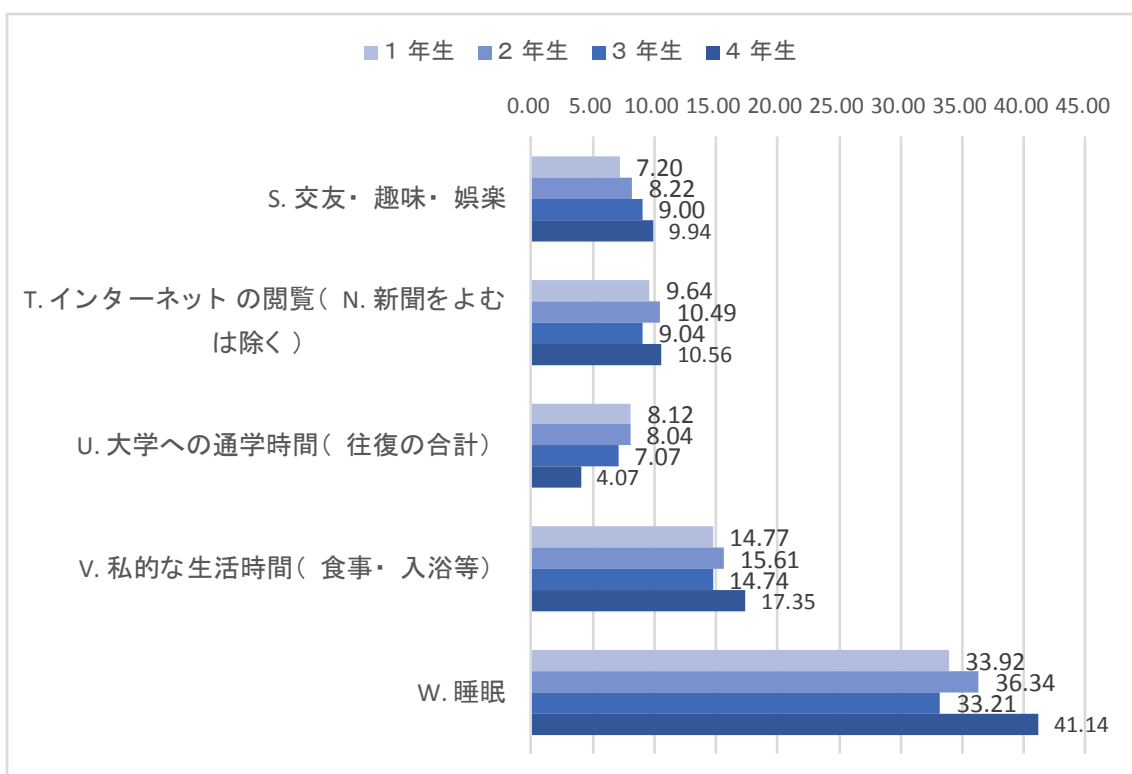
(A~Lは、各科目に関する授業時間外の学習(予習・復習・課題作成など)の時間を指す)



## 課外活動関連項目



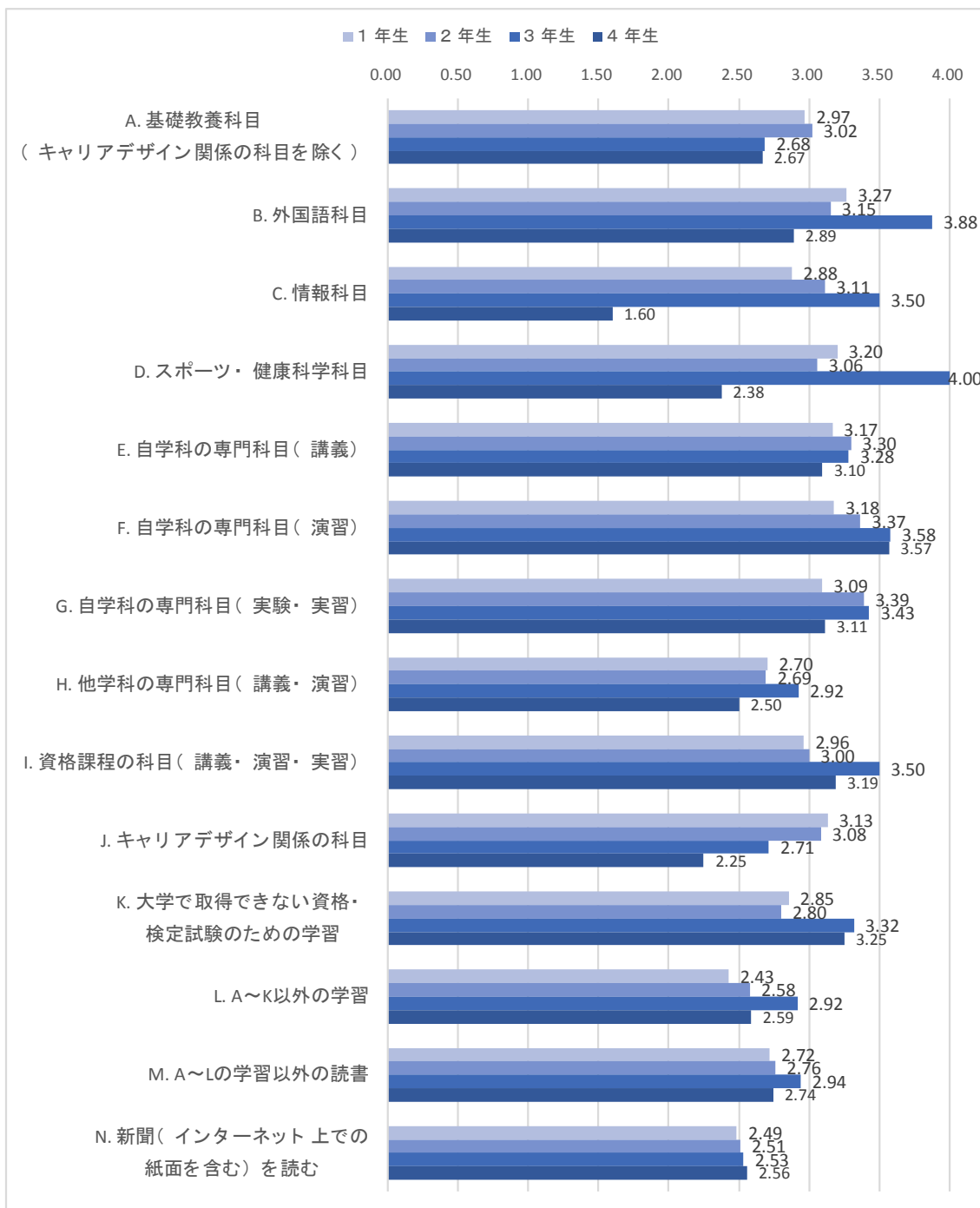
## 生活関連項目





**Q04** あなたは、授業期間中、大学の授業やその他の学習などにどのくらい意欲的に取り組みましたか。

（「経験しなかった」を0とし、「とても意欲的だった」（4）～「全く意欲的でなかった」（1）の5件法）



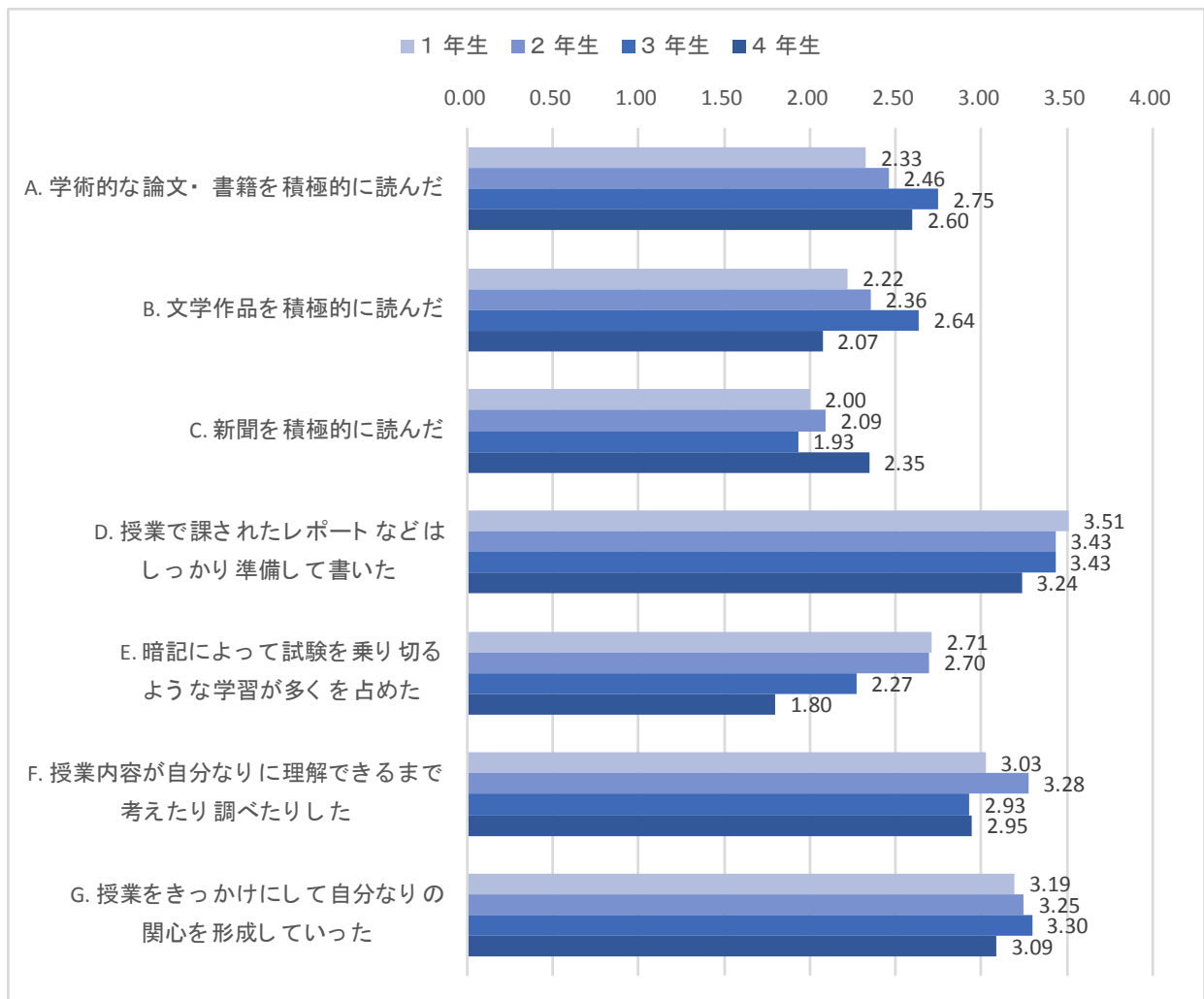
※ 経験ありの者の回答の平均（0は計算に含まない）

### 各項目について経験のあった人数

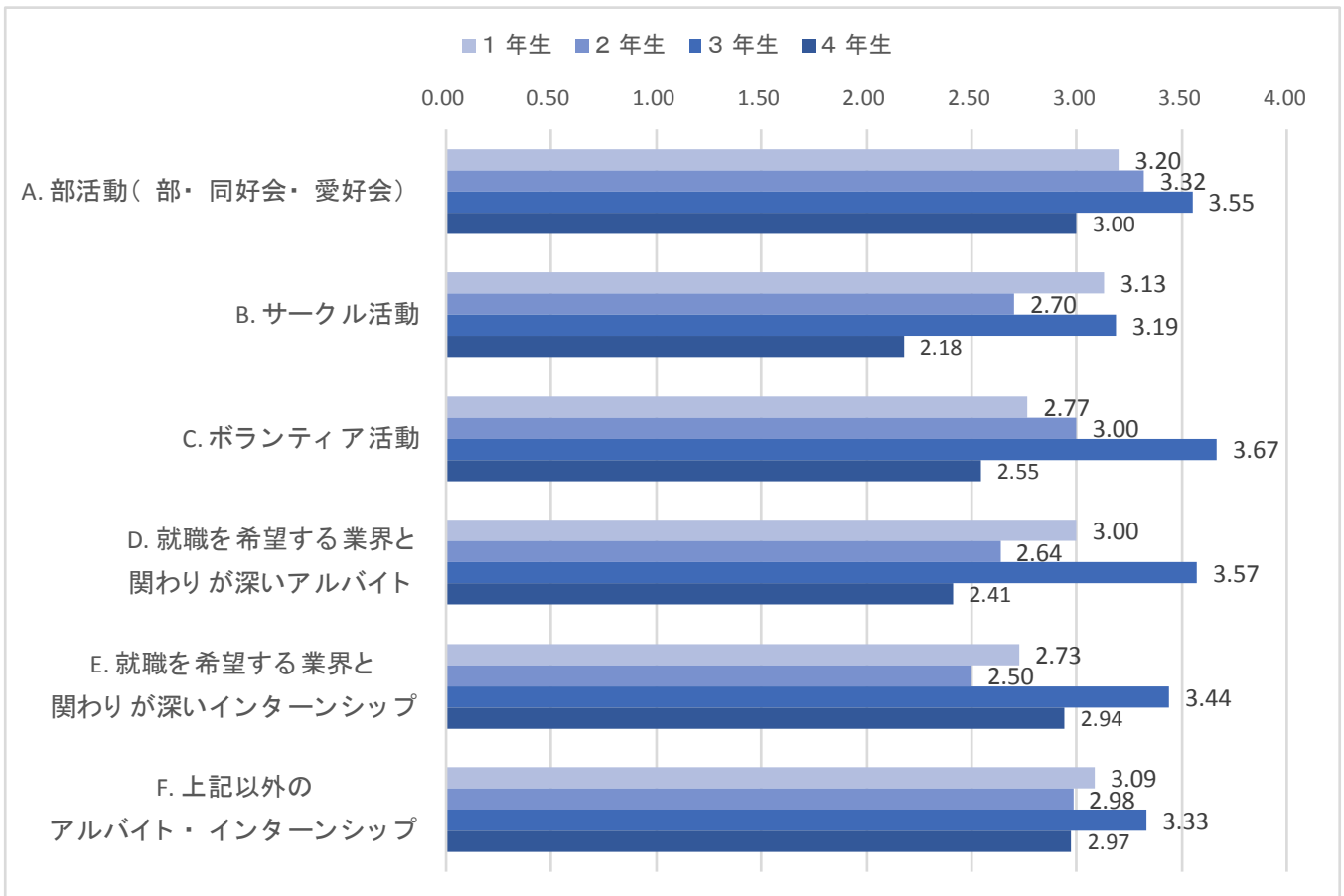
	1年生 (N=149)	2年生 (N=77)	3年生 (N=44)	4年生 (N=56)
A. 基礎教養科目 (キャリアデザイン関係の科目を除く)	131	49	19	12
B. 外国語科目	143	66	8	9
C. 情報科目	147	18	2	5
D. スポーツ・健康科学科目	105	17	4	8
E. 自学科の専門科目 (講義)	139	74	39	21
F. 自学科の専門科目 (演習)	119	52	38	37
G. 自学科の専門科目 (実験・実習)	32	18	7	9
H. 他学科の専門科目 (講義・演習)	37	39	13	10
I. 資格課程の科目 (講義・演習・実習)	53	16	6	16
J. キャリアデザイン関係の科目	38	24	7	8
K. 大学で取得できない資格・検定試験の ための学習	55	45	22	28
L. A～K以外の学習	75	38	24	29
M. A～Lの学習以外の読書	111	50	34	39
N. 新聞 (インターネット上での紙面を含む) を読む	105	55	30	43

※Nは有効回答数

**Q05** あなたは、授業期間中、どのような学び方をしてきましたか。  
 (「とてもあてはまる」(4)～「全くあてはまらない」(1)の4件法)



**Q06** あなたは、授業期間中、課外活動などにどのくらい意欲的に取り組みましたか。  
 (「経験しなかった」を0とし、「とても意欲的だった」(4)～「全く意欲的でなかった」  
 (1)の5件法)



※ 経験ありの者の回答の平均 (0は計算に含まない)

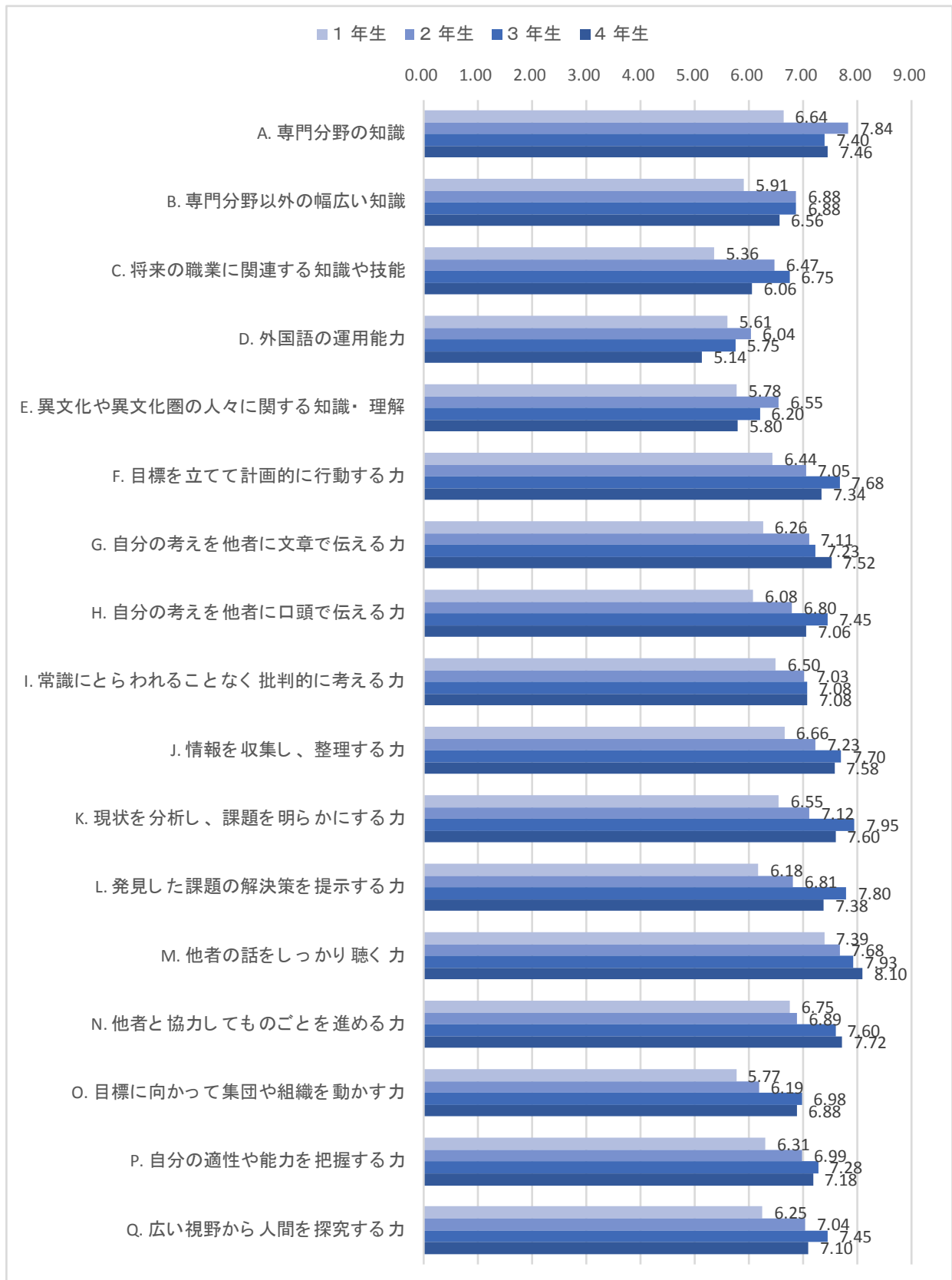
**各項目について経験のあった人数**

	1年生 (N=149)	2年生 (N=77)	3年生 (N=44)	4年生 (N=55)
A. 部活動(部・同好会・愛好会)	70	25	20	25
B. サークル活動	76	27	16	17
C. ボランティア活動	30	15	6	11
D. 就職を希望する業界と関わりが深いアルバイト	43	22	14	17
E. 就職を希望する業界と関わりが深い インターンシップ	11	10	25	17
F. 上記以外のアルバイト・インターンシップ	94	54	30	39

※Nは有効回答数

**Q07 現時点で、あなたが以下に示すような知識・能力をどのくらい身につけることができましたか。(全17項目)**

(「しっかり身についた」(10)～全く身につかなかった(1)の10件法)

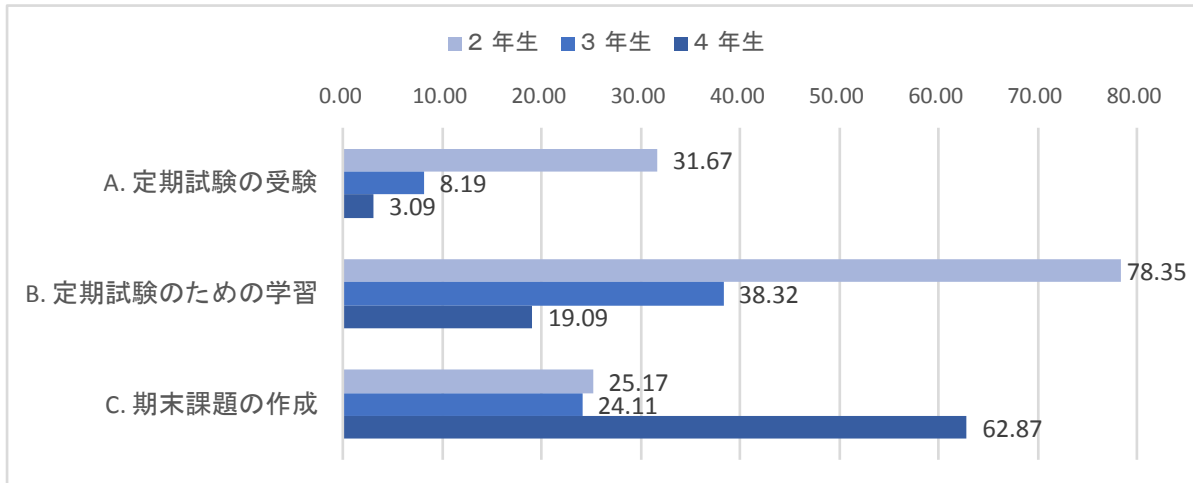


## 2～4年生共通項目

### 定期試験・休業期間中の学習や課外活動

Q01 あなたは、定期試験や期末課題の作成のために、合計してどのくらいの時間を使いましたか。

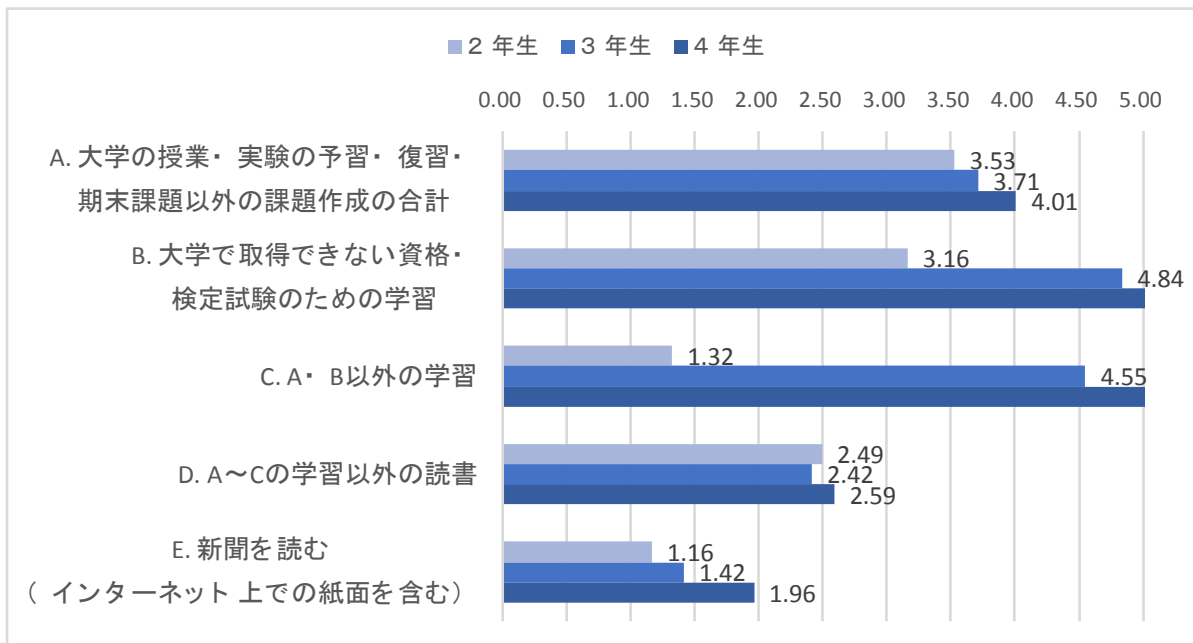
(時間数で回答)



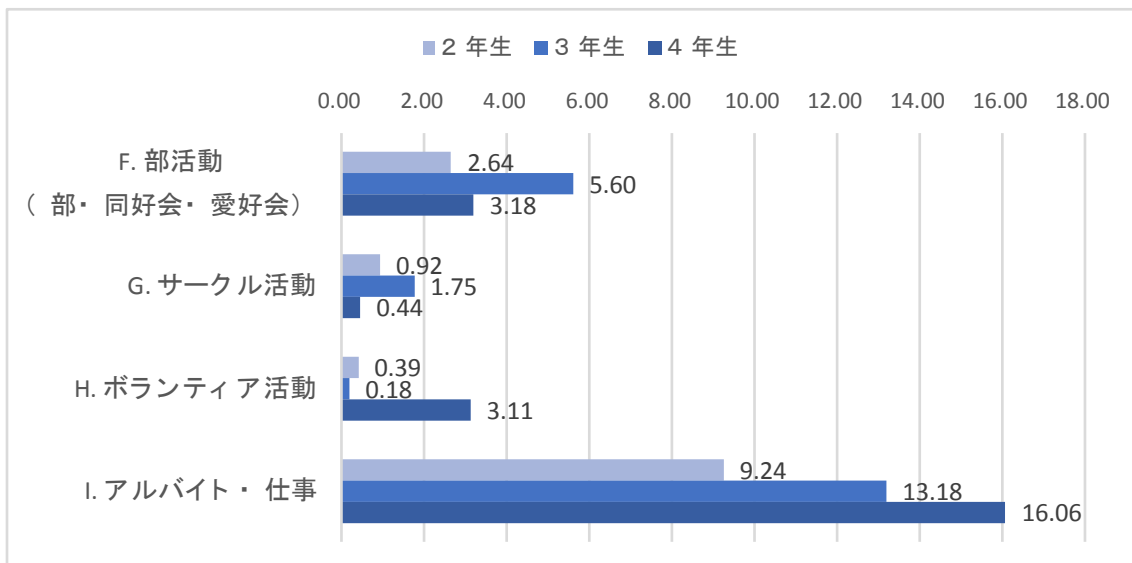
Q02 あなたは、長期休暇中、以下のことがらに1週間あたりどのくらい時間を使いましたか。

(時間数で回答)

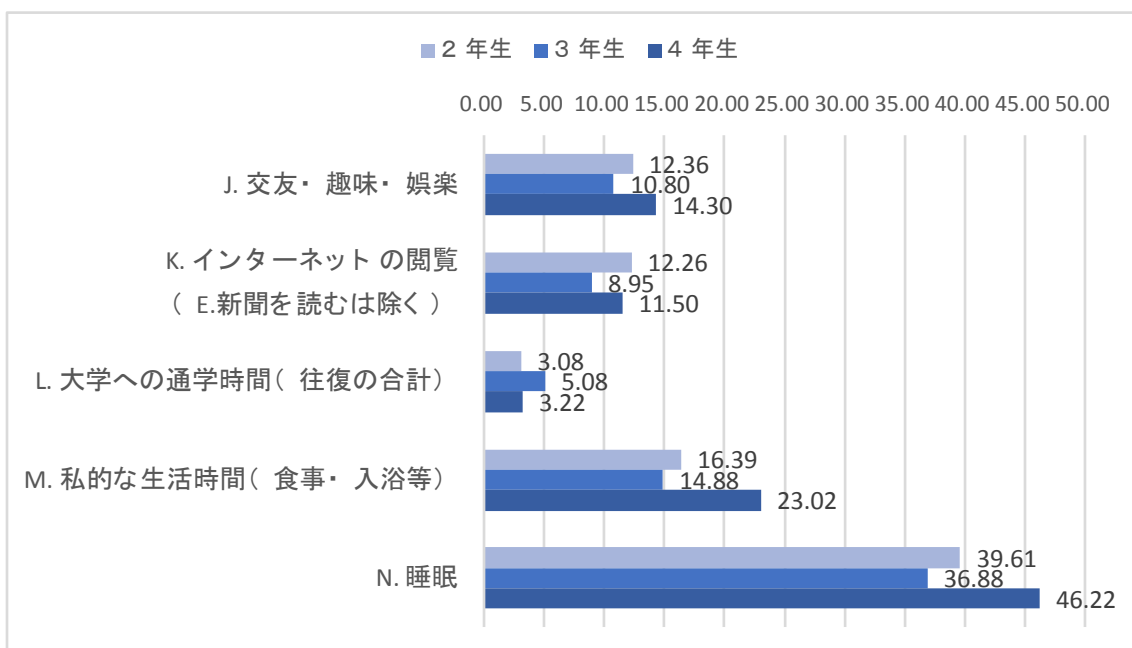
### 授業関連項目



## 課外活動やその他の活動関連項目

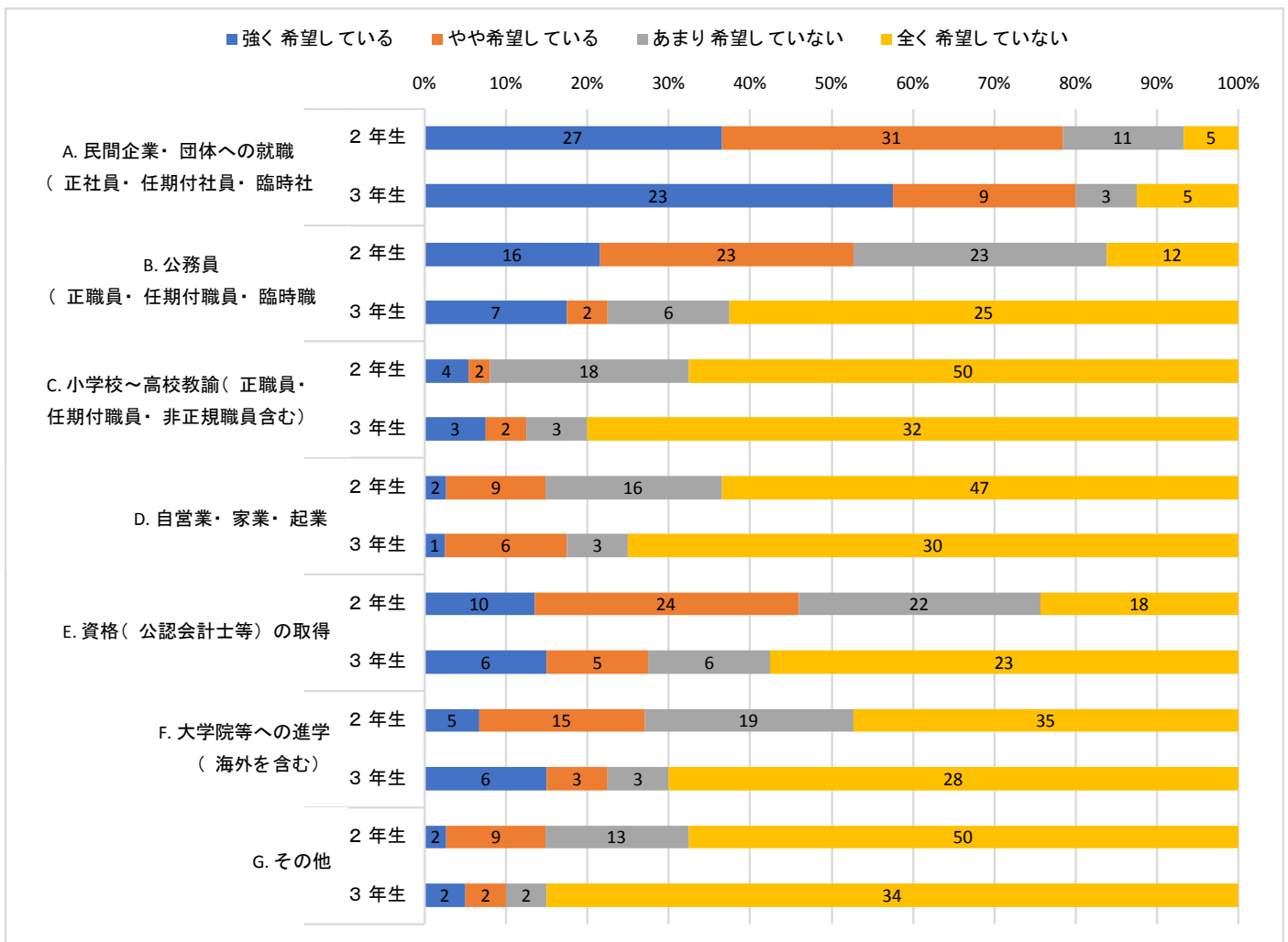


## 生活関連項目



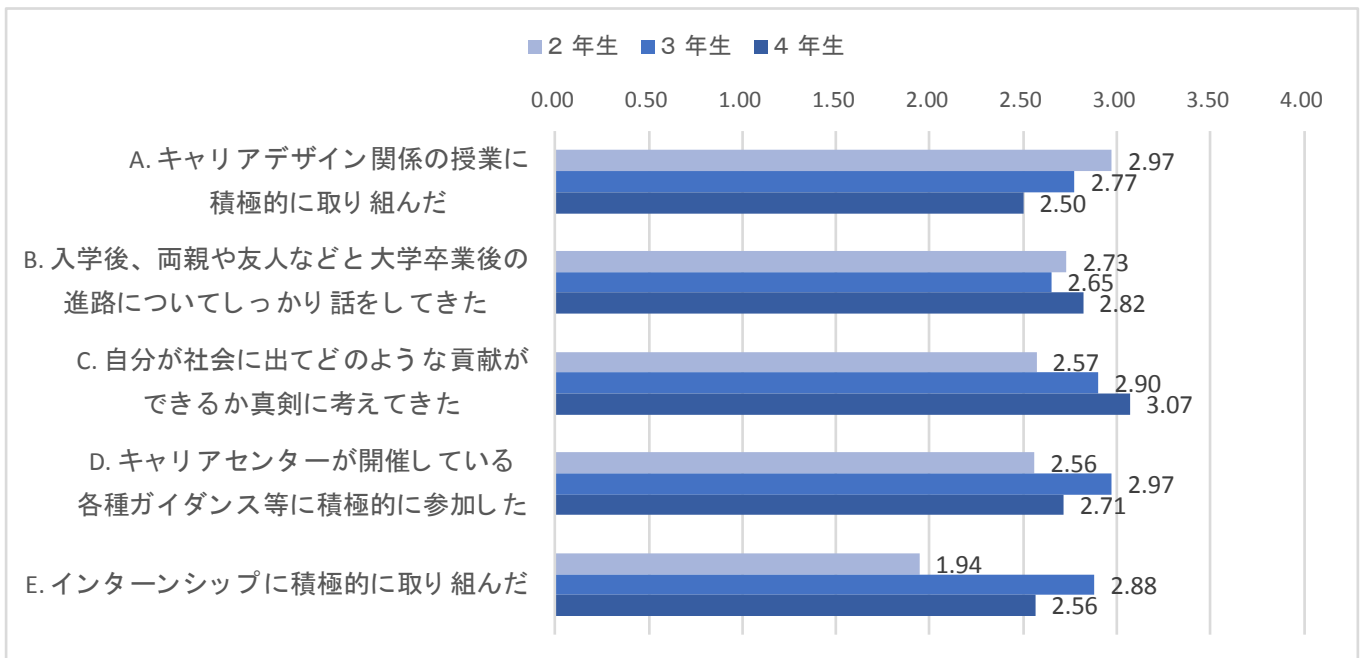
## 進路の希望について

**Q03** あなたは、大学卒業後の進路について、現時点でどのような希望をもっていますか。  
 (2・3年生のみ)  
 (「強く希望している」(4)～「全く希望していない」(1)の4件法)





**Q04** あなたは、将来の進路を考えるにあたり、以下に示すことがらについて、どのくらい取り組んできましたか。(2・3・4年生)  
 (「経験しなかった」を0とし、「とてもあてはまる」(4)～「全くあてはまらない」(1)の5件法)



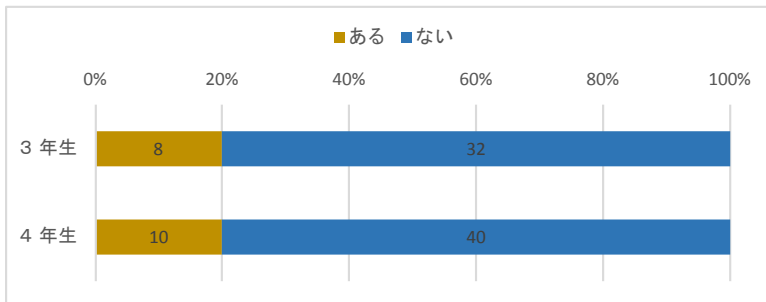
※ 経験ありの者の回答の平均 (0は計算に含まない)

**項目ごとの経験のあった人数**

	2年生 (N=74)	3年生 (N=40)	4年生 (N=48)
A. キャリアデザイン関係の授業に積極的に取り組んだ	36	22	30
B. 入学後、両親や友人などと大学卒業後の進路についてしっかり話をしてきた	74	37	44
C. 自分が社会に出てどのような貢献ができるか真剣に考えてきた	72	40	44
D. キャリアセンターが開催している各種ガイダンス等に積極的に参加した	43	34	42
E. インターンシップに積極的に取り組んだ	18	33	32

※Nは有効回答数

**Q05** あなたは、大学在学中、留学（海外短期研修や国際ボランティアなどを含みますが、単なる海外旅行は除きます）の経験がありますか。（3・4年生のみ）

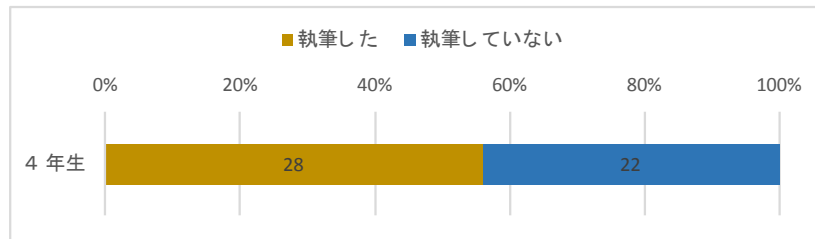


経験日数	3年生	4年生
1週間(7日)未満	0	0
1週間以上2週間(14日)未満	2	1
2週間以上1ヶ月(30日)未満	1	2
1ヶ月以上2ヶ月(60日)未満	2	3
2ヶ月以上1年未満	3	2
1年以上	0	2

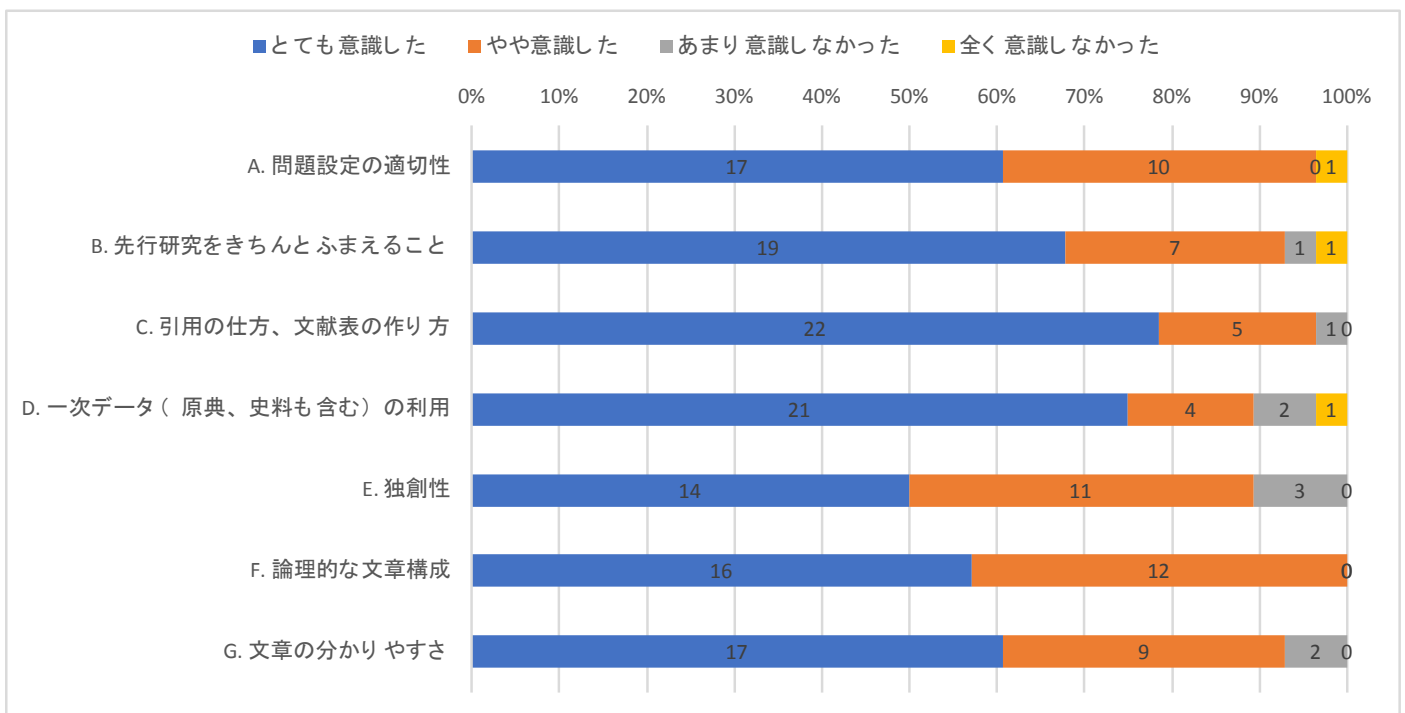
留学・海外経験のある学生の平均日数… 3年生 47.4日（最短10日～最長120日）  
 4年生 120.0日（最短9日～最長400日）

## 4年生のみ質問項目

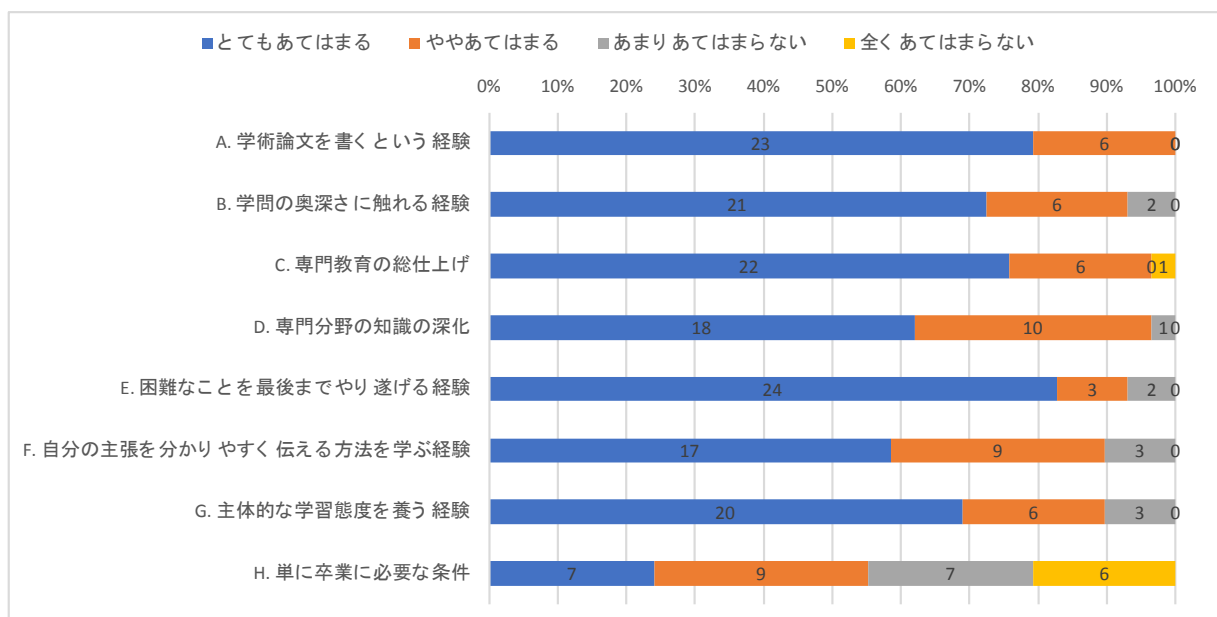
Q01 あなたは、卒業論文・卒業研究（ゼミ論文等も含みます）を執筆しましたか。



Q02 卒業論文・卒業研究（ゼミ論文等も含みます）を書くときに、以下の点をどのくらい意識していましたか。（「とても意識した」（4）～「全く意識しなかった」（1）の4件法）

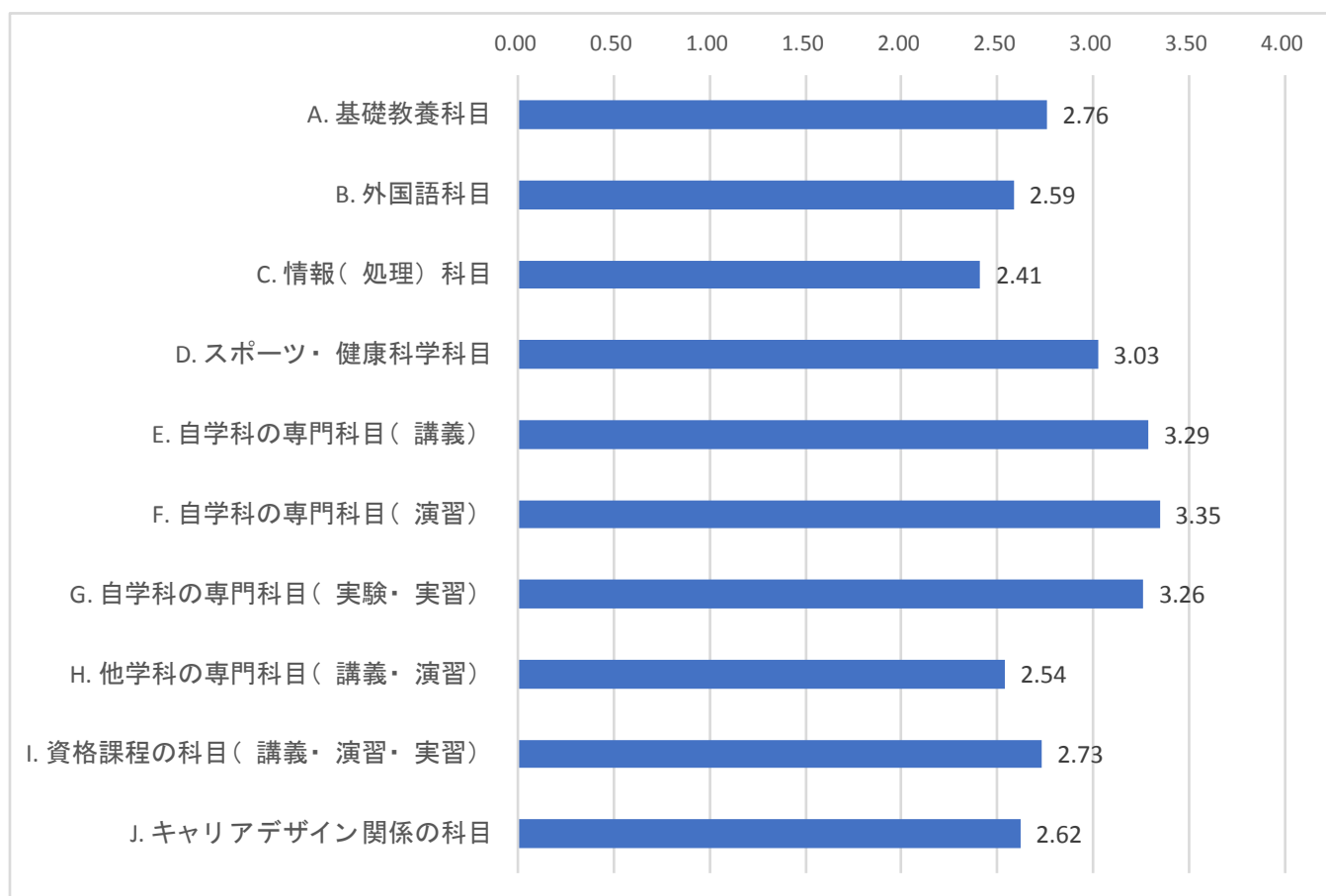


Q03 卒業論文・卒業研究（ゼミ論文等も含みます）の執筆にはどのような意義があったと思いますか。（「とてもあてはまる」（4）～「全くあてはまらない」（1）の4件法）



Q04 あなたは、大学の授業の中で、授業を受けることが楽しみだった科目はどの程度ありましたか。

（「経験しなかった」を0とし、「5割以上あった」（4）～「ほとんどなかった」（1）の5件法）



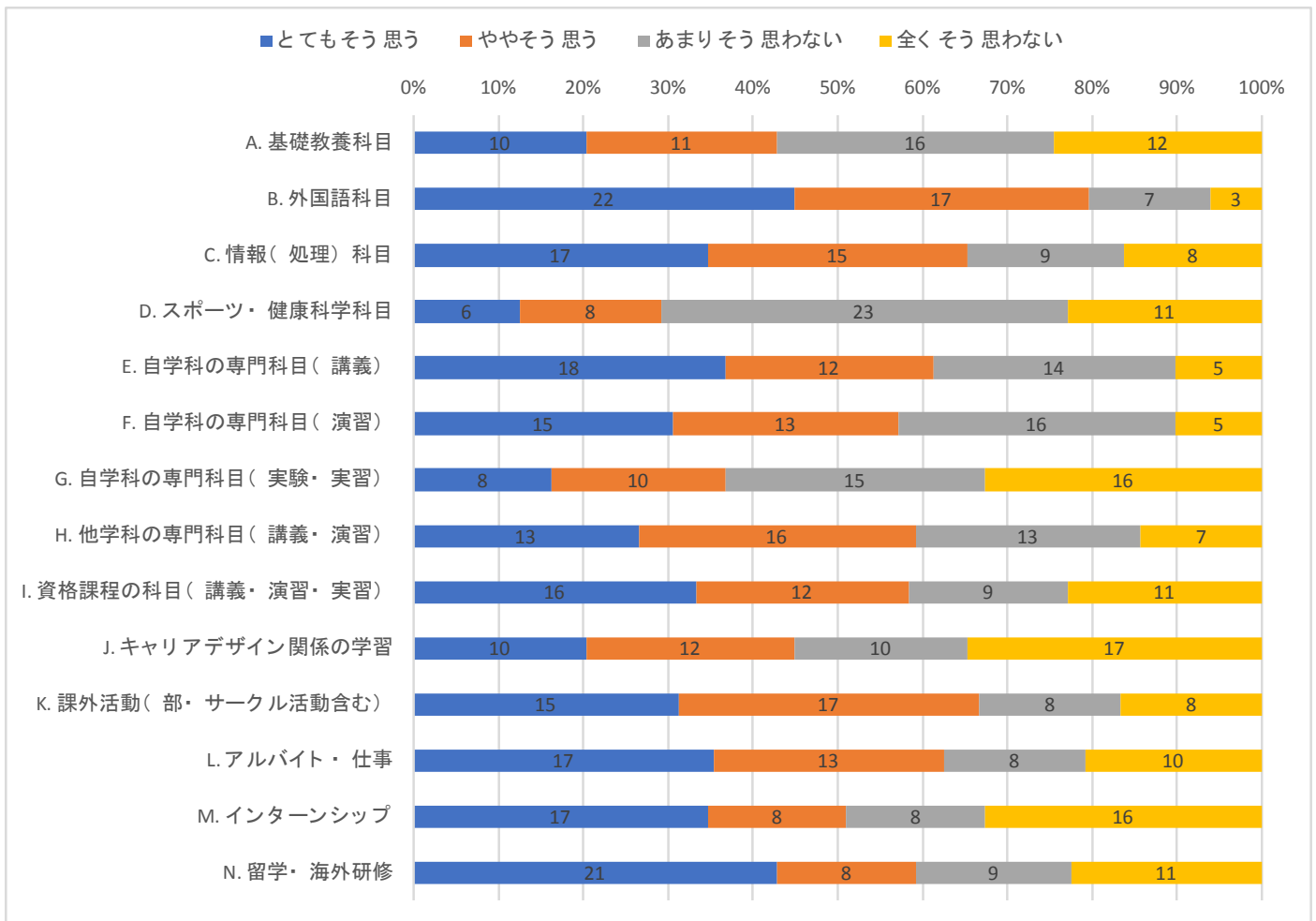
※ 経験ありの者の回答の平均（0は計算に含まない）

#### 経験ありの人数

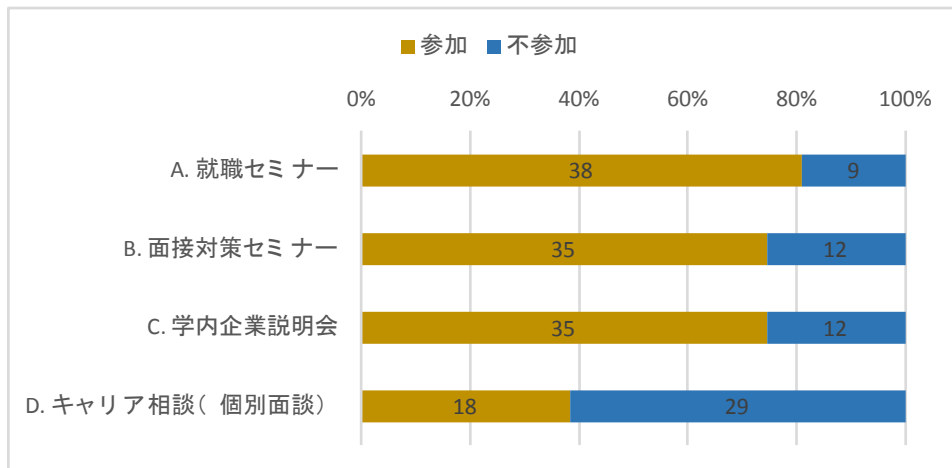
	4年生 (N=49)
A. 基礎教養科目	46
B. 外国語科目	46
C. 情報(処理)科目	46
D. スポーツ・健康科学科目	38
E. 自学科の専門科目(講義)	45
F. 自学科の専門科目(演習)	46
G. 自学科の専門科目(実験・実習)	19
H. 他学科の専門科目(講義・演習)	37
I. 資格課程の科目(講義・演習・実習)	30
J. キャリアデザイン関係の科目	29

**Q05** 大学時代を振り返って、もっと熱心に学習や経験しておけばよかったと思うことはありますか。

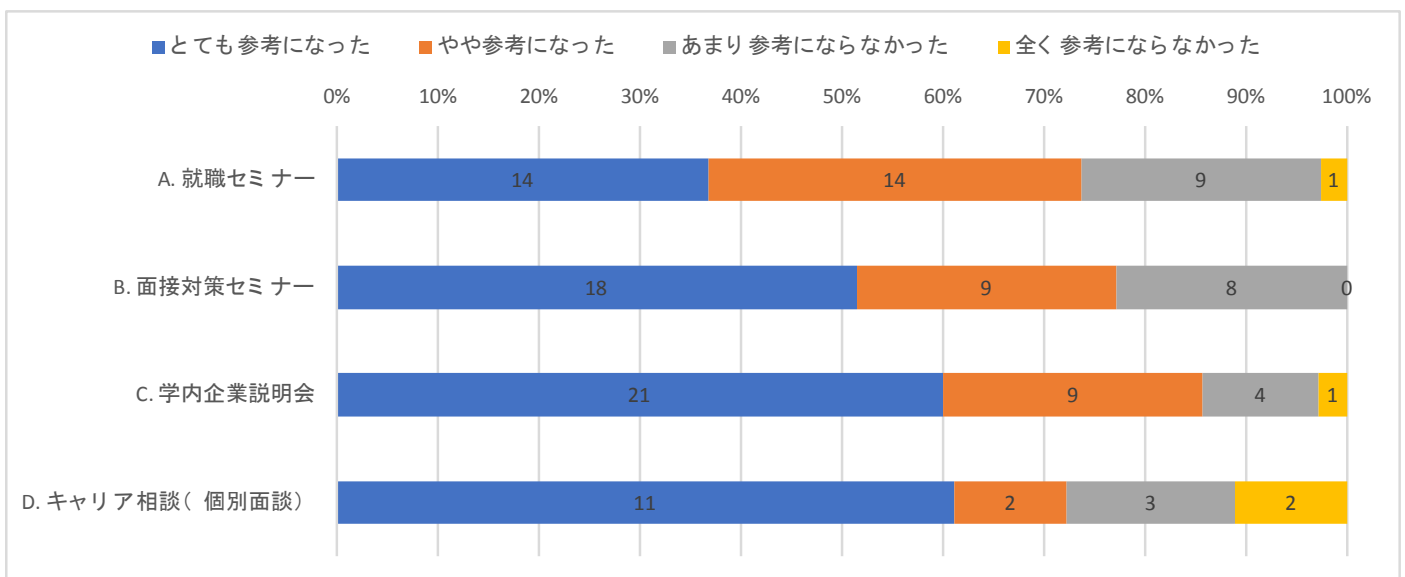
(「とてもそう思う」(4)～「全くそう思わない」(1)の4件法)



Q06 あなたは、大学在学中、キャリアセンターが開催した以下の行事に参加しましたか。



Q07 大学在学中、あなたが参加したキャリアセンター開催の行事についてお聞きします。参加した行事は、あなたの卒業後の進路決定にあたり、どのくらい参考になりましたか。  
 (「とても参考になった」(4) ~ 「全く参考にならなかった」(1) の4件法)



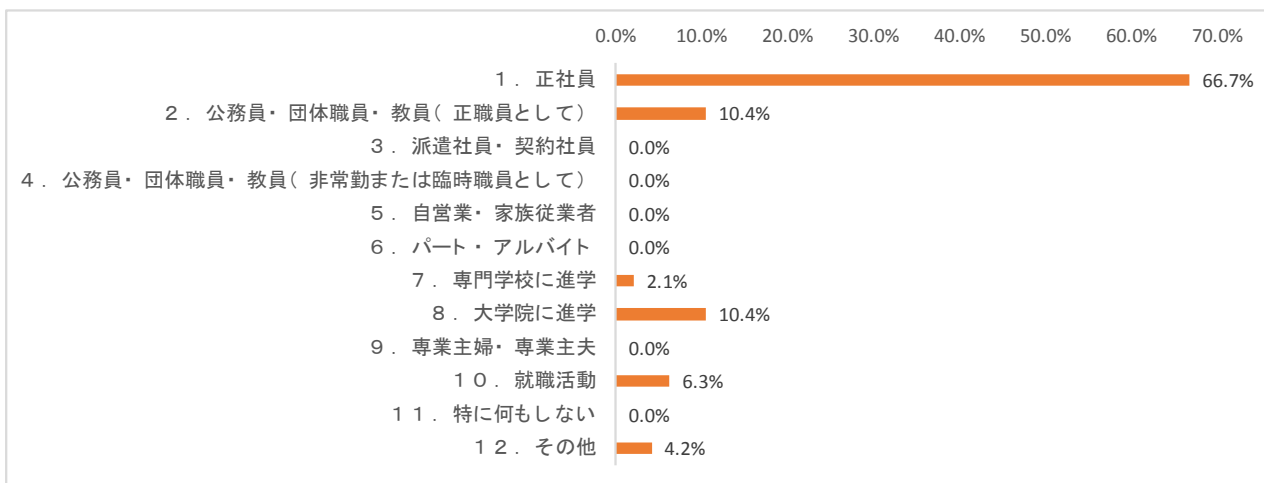
※ 前の質問で「参加」と回答した者のみ回答

Q07 あなたの大学卒業後の進路としてあてはまるものを1つ選んでください。

各項目の人数

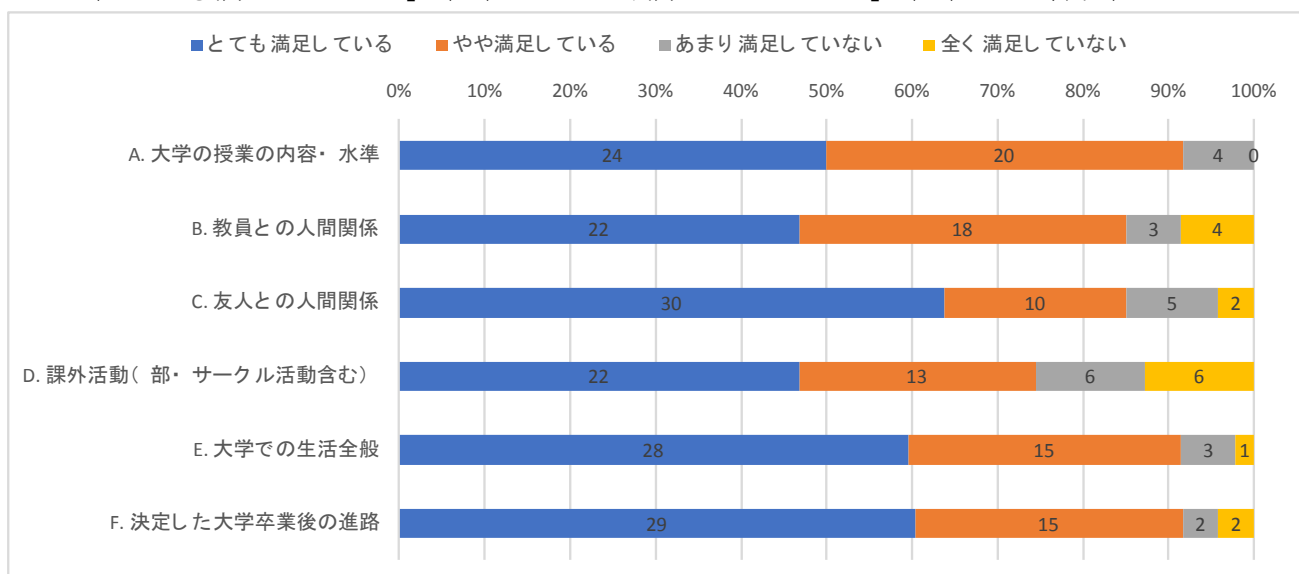
1. 正社員	32	7. 専門学校に進学	1
2. 公務員・団体職員・教員(正職員として)	5	8. 大学院に進学	5
3. 派遣社員・契約社員	0	9. 専業主婦・専業主夫	0
4. 公務員・団体職員・教員(非常勤または臨時職員として)	0	10. 就職活動	3
5. 自営業・家族従業者	0	11. 特に何もしない	0
6. パート・アルバイト	0	12. その他	2

割合グラフ



Q08 あなたは、大学時代の教育や学生生活にどの程度満足していますか。

(「とても満足している」(4)～「全く満足していない」(1)の4件法)



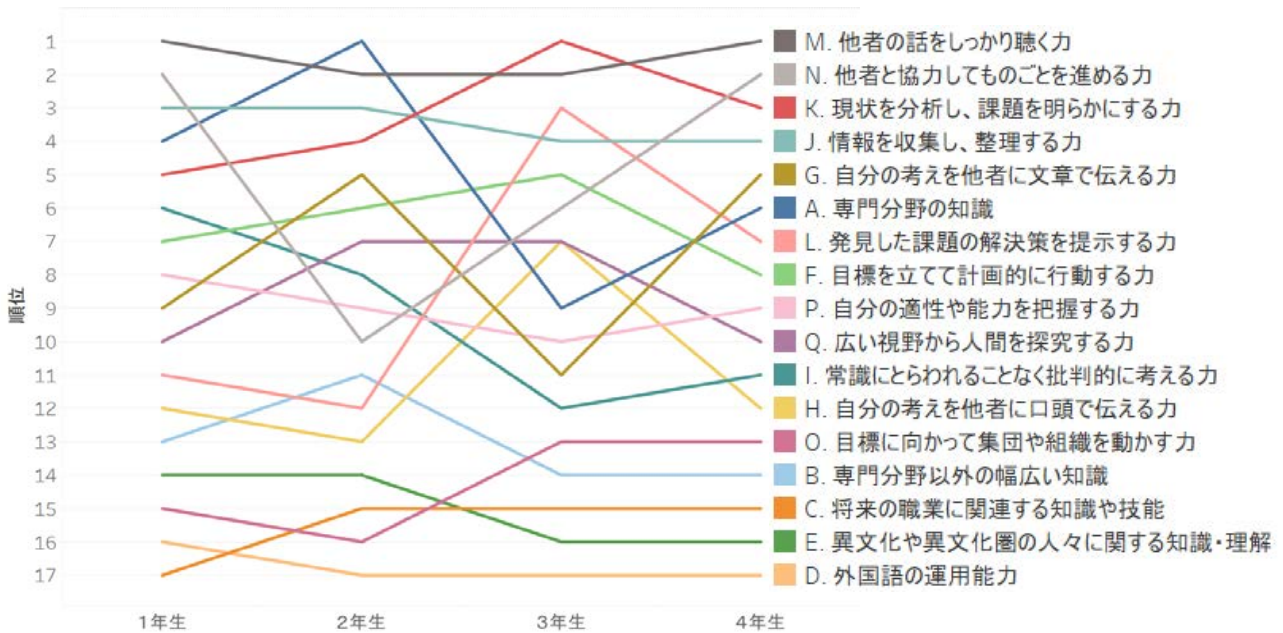
## 第2章 在学生調査とGPA

### 1. 分析の目的

在学生調査は、学生一人一人が毎年度の活動や成長を振り返る機会を提供することを主たる目的としているが、大学にとっては、教育の内部質保証サイクルを機能させる議論のための貴重なデータを得られる調査でもある。本章においては、前章の全体集計を前提としながら、一步踏み込んだ分析を試みたい。

まず、学生の学修実感が学年によって異なるかを確認してみる。在学生調査では、年度末時点の知識・能力の学修実感を、全学年共通の設問で尋ねている。学年別の平均値によって項目を順位化することにより、それぞれの学年でどのような知識・能力が身についたと感じられやすいのかを以下に図示する。

図 1-1 知識・能力の学修実感の順位変動



グラフを見ると、学年に関わらず上位に位置する能力として、「M. 他者の話をしっかり聴く力」や「K. 現状を分析し、課題を明らかにする力」が挙げられる。下位に位置しやすい能力としては、「D. 外国語の運用能力」や「E. 異文化や異文化圏の人々に関する知識・理解」がある。こういった傾向については他大学との違いはあるのだろうか。日本私立大学連盟が刊行する「私立大学学生生活白書 2018」<sup>1</sup>の中で「身についたと実感できる力」として一部同様の内容を尋ねており、これとの比較を試みる。本学の上位項目と同様の能力は項目としては見当たらず、下位の項目と同様の項目として「外国語の本を読んだり、外

<sup>1</sup> <https://www.shidairen.or.jp/files/user/4372.pdf> (関連するページは p. 81)



国語で話をする力」や「留学体験や留学生との交流等による異文化理解力」があり、外国語や異文化理解に関しては本学に限らず、私立大学に共通して実感を得られにくい状況にある可能性が指摘できる。

学年によって順位の変動が大きい項目として、「A. 専門分野の知識」や「L. 発見した課題の解決策を提示する力」が挙げられる。こういった変動は、各学科のカリキュラムや、学生の課外活動等の経験の違いによることが考えられるものの、現状では全学年を通じて学科ごとに検討ができるほど回答が回収できていない。本年度はその違いについては言及できないが、引き続き、アンケートの回答率を高めるための施策を行っていく。参考として、学科・学年別の回答人数を以下に示す。

表 1-1 学科・学年別の回答人数

	1 年生	2 年生	3 年生	4 年生
法学科	9	9	5	6
政治学科	17	6	1	7
経済学科	11	11	2	6
経営学科	18	7	4	8
哲学科	6	5		3
史学科	8	1	8	5
日本語日本文学科	20	4	4	2
英語英米文化学科	8	7	1	2
ドイツ語圏文化学科	2	2	1	1
フランス語圏文化学科	7	3	2	2
心理学科	11	7	4	2
教育学科	4	1		
物理学科	3		1	2
化学科	4	2	1	1
数学科	8	2	3	
生命科学科	3	2		3
国際社会科学科	7	5	3	

このように、身についた実感の得られやすい項目やそうでない項目は見えてきたが、学科ごとの違いや学生の経験による違いの検討は難しい。前年度は、様々な活動への取り組み意欲の程度によって回答を類型化し、この類型による学び方や学修実感等の違いを確認した<sup>2</sup>。今年度は、他大学で行われている在学生対象調査の分析例<sup>3</sup>も参考に、GPA（2018年度の期間 GPA）と在学生調査の回答の関連性を検討した。これにより、GPAの高低とつながりのある各種活動や、GPAと学修実感の連動性などについて見ていきたい。

<sup>2</sup> [https://www.univ.gakushuin.ac.jp/about/enq\\_students\\_2017-2.pdf](https://www.univ.gakushuin.ac.jp/about/enq_students_2017-2.pdf)

<sup>3</sup> 例えば、[https://crdeg5.cf.ocha.ac.jp/crdeSite/ir\\_kyo4.html](https://crdeg5.cf.ocha.ac.jp/crdeSite/ir_kyo4.html) など

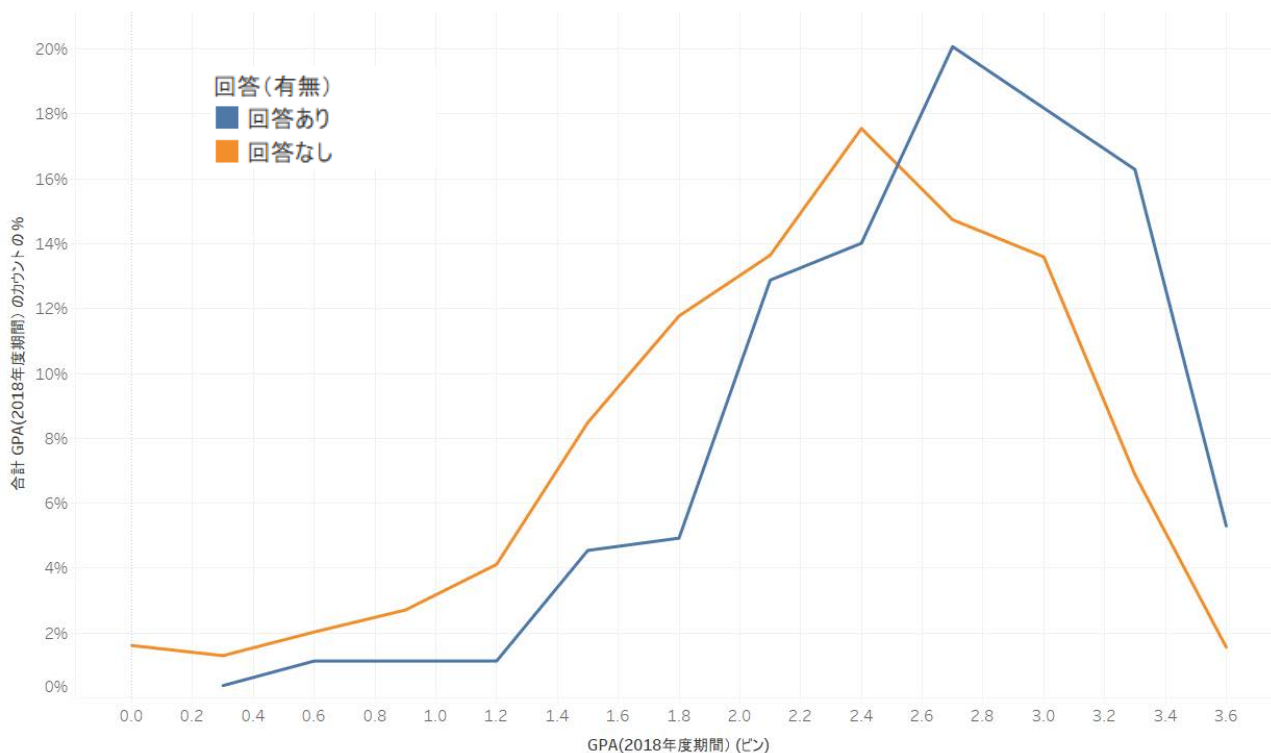
## 2. 在学生調査と GPA の連結

### 2-1. 在学生調査に回答した学生の特徴

本ページ以降では、回答した人数が最も多く、また全ての学科の学生が回答している1年生に絞って、2018年度の期間 GPA と在学生調査の関連性を検討していく。

在学生調査に回答した学生の GPA の分布と、回答しなかった学生の GPA の分布を比較すると、回答した学生の方が GPA が高いほうに偏ることがわかった。GPA の平均値では、回答した学生は 2.89 であり、回答しなかった学生は 2.39 であった。これ以降の分析を見ていくにあたって、今回の分析は比較的成績の良い学生の結果であることを留意する必要がある。

図 2-1-1 在学生調査回答の有無による GPA の分布の違い (2018 年度 1 年生)



## 2-2. 回答した学生の学習時間等

GPA とのつながりを検討する前に、全体的な平均に基づいて本調査の結果を検討したい。まず、表 2-2-1 に、GPA、登録単位（資格課程を含む）、修得単位（資格課程を含む）と、本調査の Q06 と Q07 で尋ねた 1 週間あたりの出席・学習・生活時間についてまとめる。

表 2-2-1 2018 年度 1 年生の GPA・登録修得単位・各種時間（1 週間あたり）の平均値

	全学平均
人数	146
GPA	2.90
登録単位数(教職等を含む)	49.20
修得単位数(教職等を含む)	47.80
登校日数	5.40
出席時間(合計)	18.90
授業外学習時間(合計)	9.80
課外活動(合計)	6.10
個人学習時間(合計)	3.70
アルバイト時間	10.70
交友・趣味・娯楽	8.80
インターネットの閲覧	11.70
大学への通学時間	9.70
私的な生活時間	18.30
睡眠時間	44.00

0 時間は平均の計算から除外

まず、授業への出席時間と登録・修得単位との関連を検討する。出席時間の平均は 18.90 時間であり、この平均値から推定する履修単位は 50.4 単位となる。実際の平均単位数は登録単位 49.20、修得単位 47.80 であり、おおよそ一致した。このことから、本調査の時間の回答に関して、概ね信頼性のある回答であると言えそうである。

授業への出席時間について、他大の調査例を見てみると、実施年度や調査方法等が異なるため注意が必要だが、例えばお茶の水女子大学の 2016 年度の調査では 1 日あたり 273 分と報告されており<sup>4</sup>、週 5 日換算で約 23 時間と本学よりも長い。お茶の水女子大学は CAP 制を設けていないことから、本学よりも年間の単位数が多く履修された結果であると思われる。

授業外学習時間（履修科目に関する授業時間外の学習）についてみると、本学においては 9.80 時間で、お茶の水女子大学の調査では 1 日あたり 66 分<sup>5</sup>、週 5 日換算で約 5.5 時間であった。本学の学修時間は比較的長い方と思われる。

<sup>4</sup> <https://crdeg5.cf.ocha.ac.jp/crdeSite/ir16kyo1.html>

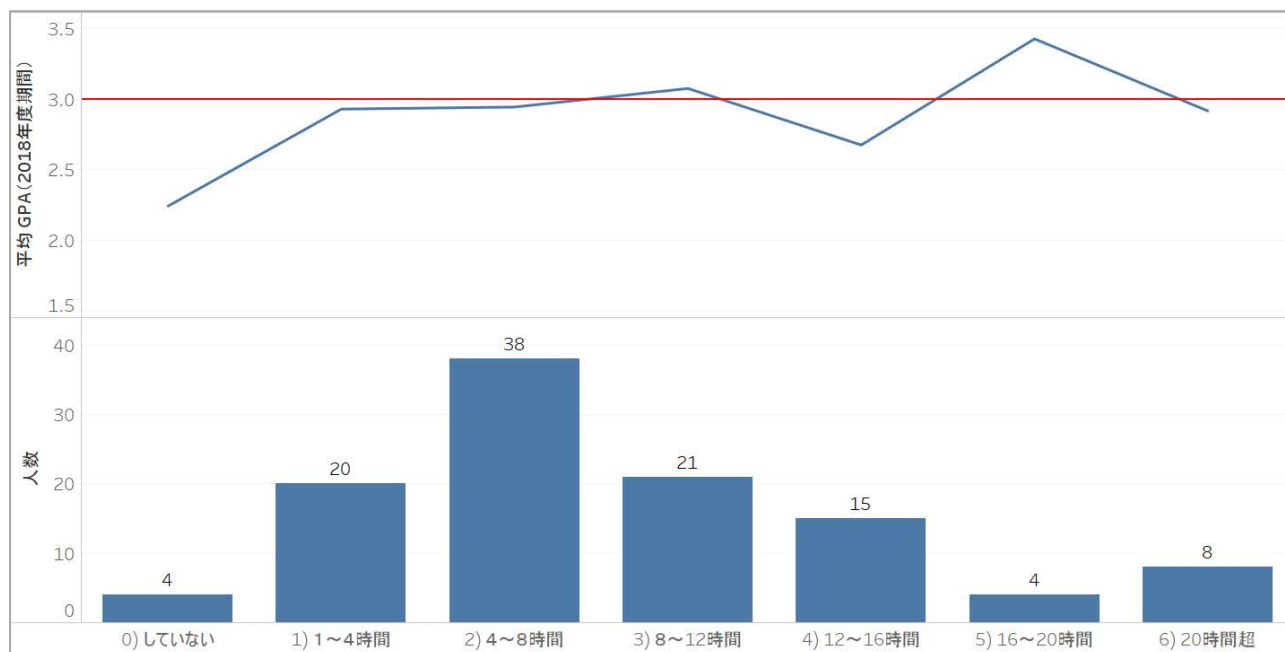
<sup>5</sup> <https://crdeg5.cf.ocha.ac.jp/crdeSite/ir16kyo2.html>

また、お茶の水女子大学の同調査報告では、単位制度の実質化の程度を見る指標として、授業外学習時間について授業時間の2倍を基準として充足率を算出している。参考に本学で同様の計算をすると  $9.80 / (18.90 \times 2)$  で約 25.9% となり、お茶の水女子大学の報告 (12.1%) に比較すると多いものの、充足率として高いとはいえなかった。

### 2-3. 授業外学習時間と GPA

全体的な傾向として、授業外学習時間と GPA はどういった関係にあるのかを図 2-3-1 にまとめた。

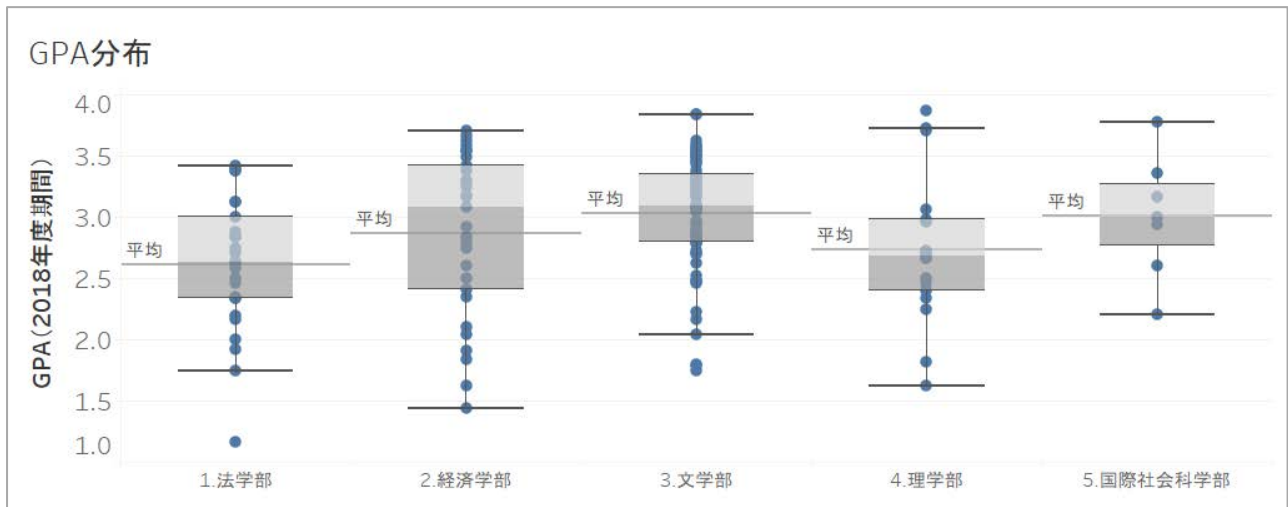
図 2-3-1 授業外学習時間と GPA



グラフは授業外学習時間を4時間で区切った場合の平均 GPA と含まれる人数を示している。まず、「していない」(授業外学習時間の合計が0時間だった)学生の GPA は他と比較して低く、これは当然のことと思われた。最も人数が多いのは、「4~8時間」(4時間より多く8時間以下を示す)であるが、GPA はその次の「8~12時間」のほうが若干ではあるが高くなり、ここで平均 GPA が3.0を超えている。しかし、「12~16時間」では平均 GPA は下がり、さらに長くなる「16~20時間」では高まっている。

総じて、授業外学習時間が長くなると GPA も緩やかに高まる傾向にあるように思われるが、安定した結果とはいえない状況である。このことの要因の一つとして、この集計にはカリキュラムの異なるすべての学部・学科の学生が含まれていることが挙げられるが、学科別に検討できるほどの回答が集まっていないという背景がある(参考として図 2-3-2 (次ページ)に学部ごとの回答者の GPA の分布を示す)。より安定した結果を得るには、より多くの回答を得られるよう、アンケートの内容や実施の方法に工夫が必要であろう。

図 2-3-2 学部ごとの回答者の GPA 分布



### 3. GPAによる群分けと回答内容の群間の差

#### 3-1. GPAの高低と各種時間の傾向

前項で言及したように、GPAは学部・学科によって平均等が異なり、一様な比較は難しい現状である。ここからは、回答者を学部ごとにGPA上位群（30%）、下位群（30%）、残りを中位群として分け、これをもとに特徴を検討することとしたい。

表 3-1-1 GPA群別の各種時間の平均値

	1.GPA上位群	2.GPA中位群	3.GPA下位群
人数	44	58	44
平均GPA	3.46	2.94	2.24
登録単位数(教職等を含む)	48.41	50.00	49.02
修得単位数(教職等を含む)	48.32	49.48	45.20
登校日数	5.38	5.40	5.41
出席時間(合計)	18.82	19.31	18.52
授業外学習時間(合計)	11.27	8.62	9.83
課外活動(合計)	5.33	6.34	6.75
個人学習時間(合計)	3.16	3.59	4.78
アルバイト時間	9.66	11.53	10.33
交友・趣味・娯楽	9.38	8.95	7.93
インターネットの閲覧	9.40	14.51	10.11
大学への通学時間	9.11	10.30	9.35
私的な生活時間	19.39	17.44	18.42
睡眠時間	46.20	42.18	44.23

※0時間は平均値の計算に含めていない

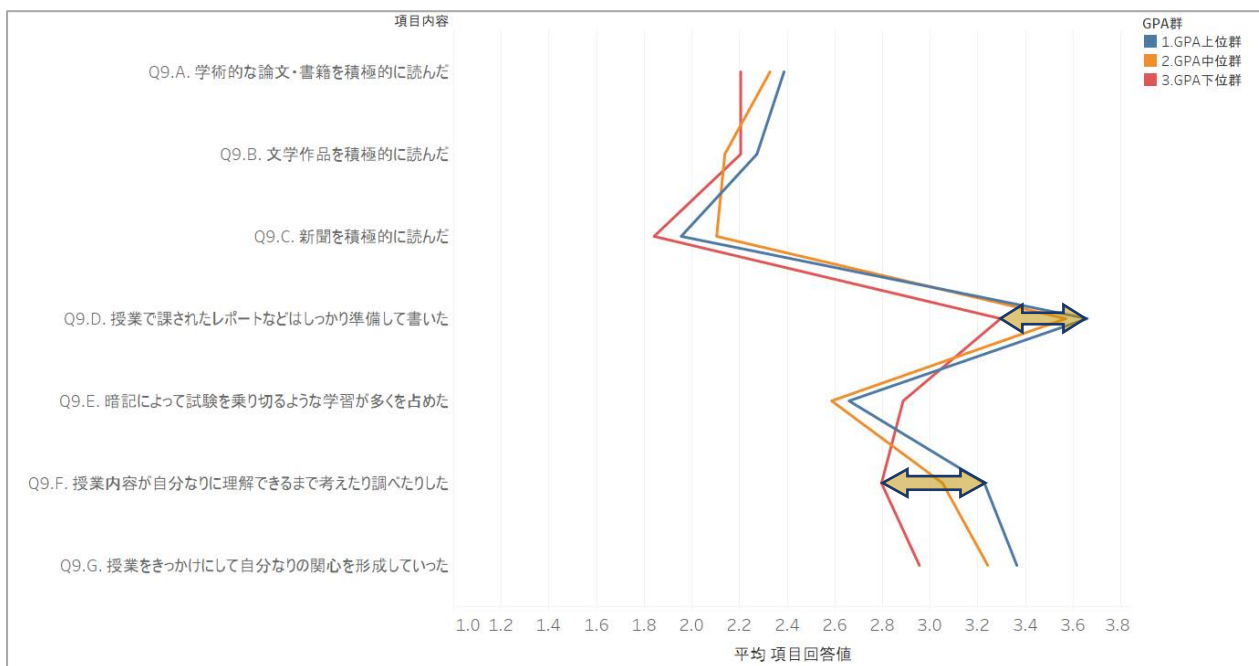
表では、主要な値の平均を群ごとに示している。念のため確認したところ、GPAについては上位群・中位群・下位群それぞれに統計的な差が見られた。しかし、他の多くの項目で統計的な差は見られなかった。差が見られたのは、修得単位数において下位群が他2群と比較して少ないこと、インターネットの閲覧時間において中位群が最も長く上位群はこれと比較して短いこと、睡眠時間において上位群が最も長く中位群はこれと比較して短いこと、の3点であった。修得単位数が下位群で低いことはGPAとのつながりを考えれば想像に難くないが、今回の上位群と中位群では差が見られなかったことから、上位群は単位を落とさずかつ比較的良い成績を取っていた群であり、中位群は単位は落とさなかったものの比較的成績が低かった群、下位群は単位も成績も多少落としてしまった群であるといえる。この他の差については、解釈が難しいように思われた。

現状の結果から考えると、全学的な視点からは、GPAが高い学生の学習時間等に関する特徴はほとんど見られなかったといえるだろう。冒頭にも述べたように回答者が比較的GPAが高い学生に偏っていることから、時間の使い方等について同様の傾向がある学生の集まりであることを確認した形となった。

### 3-2. GPA の高低と学び方

本調査の Q9 では、1年間の学び方について、7項目で尋ねている。これらの各項目で、GPA 上位・中位・下位群間に違いが見られるかを検討した。

図 3-2-1 GPA 群別の学び方の項目への回答平均値



結果として、以下の通り群間の差が見られた。

- ・「D. 授業で課されたレポートなどはしっかり準備して書いた」において、上位・中位 2 群の方が下位群より平均値が高かった（上位・中位間の差は見られなかった）。
- ・「F. 授業内容が自分なりに理解できるまで考えたり調べたりした」において、上位群の方が下位群よりも平均値が高かった（上位・中位間及び中位・下位間の差は見られなかった）。

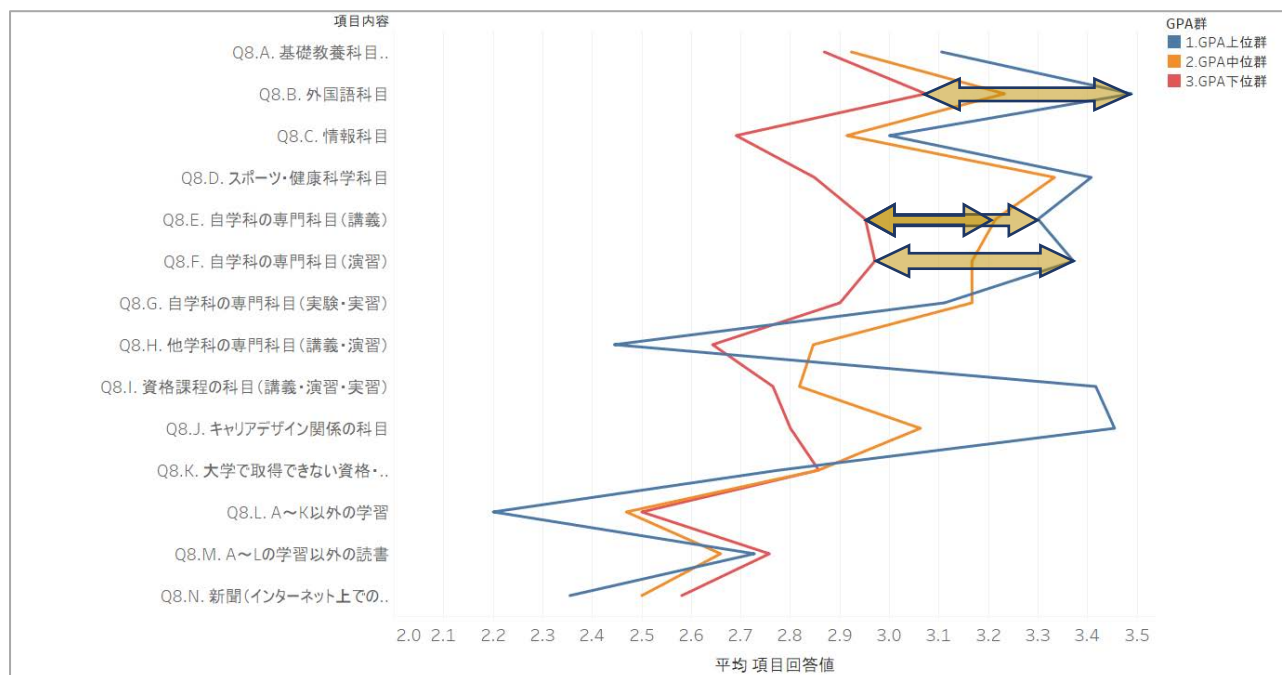
これらのことから、まず GPA 下位群は課題に対して自分でもそこまでしっかりと準備して取り組んだと認識していないことがわかり、このような努力は GPA と関係していることが明らかになった。また、授業内容が自分なりに理解できるまで考えたり調べたりする学習においても、GPA 上位群と下位群で差が見られることから、GPA 上位群はこういった行動をしてきたという比較的高い自信を持っていることがうかがえる。



### 3-3. GPA の高低と授業科目・学習関連行動の意欲

本調査では、Q8 において、1年間の各種の授業科目や学習行動に対する意欲の程度を尋ねている。本項では、これらの回答が GPA の高低による群と関連があるかを見ていく。

図 3-3-1 GPA 群別の授業・学習関連項目への回答平均値



※「0. 経験しなかった」回答は平均値の計算に含めていない

本設問には「0. 経験しなかった」の選択肢が設定されているが、経験率（「0」以外の回答であった者の割合）には群間の差はみられなかった。平均値において、群間の差が見られたのは、以下の内容であった。

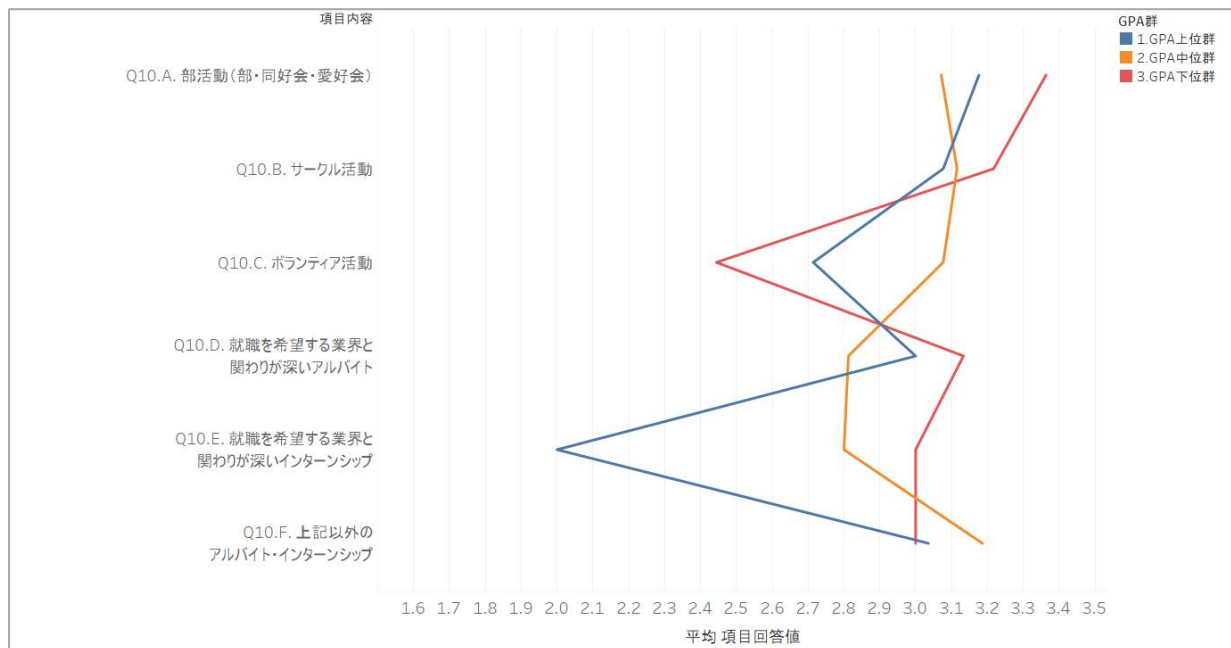
- ・「B. 外国語科目」において、GPA 上位群の方が下位群よりも平均値が高かった。
- ・「E. 自学科の専門科目（講義）」において、上位・中位2群の方が下位群より平均値が高かった（上位・中位間の差は見られなかった）。
- ・「F. 自学科の専門科目（演習）」において、上位群のほうが下位群よりも平均値が高かった（上位・中位間及び中位・下位間の差は見られなかった）。

これらのことから、GPA の上位群と下位群の間で外国語科目、自学科の専門科目の講義・演習については、意欲の自己評価と GPA が連動していることが明らかになった。分析対象が1年生であることを併せて検討すると、外国語科目や自学科の講義・演習はいずれも履修計画上主要な科目であると考えられるため、GPA が高かった学生の多くはこれらに対して意欲高く取り組んでいたことがうかがえる。

### 3-4. GPA の高低と課外活動等への意欲

本調査では、Q10 において、1 年間の各種の課外活動やアルバイト等に対する意欲の程度を尋ねている。本項では、これらの回答が GPA の高低による群と関連があるかを見ていく。

図 3-4-1 GPA 群別の課外活動関連項目への回答平均値



※「0. 経験しなかった」回答は平均値の計算に含めていない

各種の課外活動に関しては、経験している人数が少ない項目もある（経験者の割合は表 3-4-1 参照）が、GPA 群による経験者率の偏りは見受けられなかった。課外活動等への意欲に関しても、群間に違いは見られなかった。

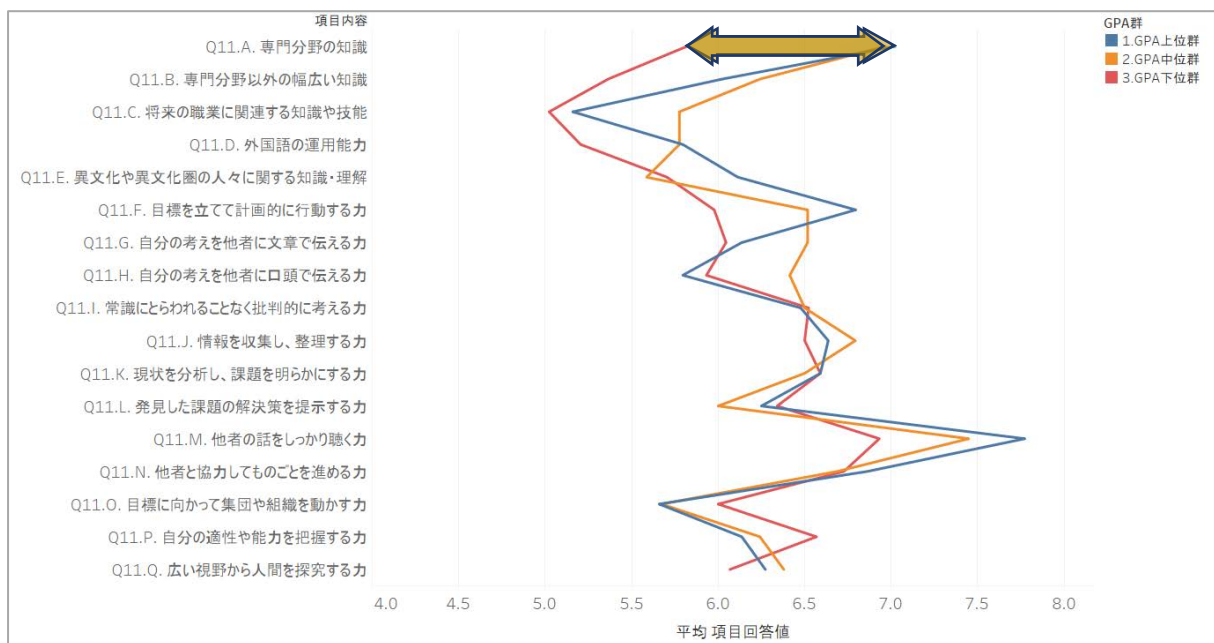
表 3-4-1 各課外活動に関する経験者率

	GPA上位群	GPA中位群	GPA下位群
Q10.A. 部活動(部・同好会・愛好会)	38.6%	48.3%	50.0%
Q10.B. サークル活動	59.1%	44.8%	52.3%
Q10.C. ボランティア活動	15.9%	22.4%	20.5%
Q10.D. 就職を希望する業界と関わりが深いアルバイト	25.0%	27.6%	34.1%
Q10.E. 就職を希望する業界と関わりが深いインターンシップ	4.5%	8.6%	9.1%
Q10.F. 上記以外のアルバイト・インターンシップ	63.6%	74.1%	50.0%

### 3-5. 知識・能力の学修実感と GPA

本項では、Q11 において尋ねた知識・能力の学修実感の各項目への回答が、GPA の高低による群と関連があるかを見ていく。

図 3-5-1 GPA 群別の課外活動関連項目への回答平均値



結果として、群間の差が見られたのは、「A. 専門分野の知識」についてのみで、上位・中位2群の平均値が下位群より高かった。したがって、GPA の高低と学修実感との連動が見られたのは専門分野の知識のみで、GPA 上位群・中位群は、下位群よりも高く専門分野の知識が身についたという実感を得ているといえる。

取り組み意欲 (3-3.) とのつながりで見ると、GPA 上位・中位群は自学科の専門科目 (講義) において下位群よりも有意に意欲的だったと回答しており、この結果と連動している。自学科の専門分野に関しては、意欲的に取り組んだ結果が学修実感にも結びついているといえよう。

### 3-6. まとめ

以上、回答した学生の GPA データをもとに学部別に上位・中位・下位に群分けし、その群によって在学調査の回答に違いがあるかを検討してきた。結果として、学習時間には大きな違いが見られなかったが、一部の学び方や外国語科目・専門科目に対する意欲、専門知識の学修実感に関しては、GPA 上位群と下位群で差が見られた結果となった。GPA が上位の学生は、自分の学び方について、レポートの作成や授業内容を理解するための努力についてしっかり行っていると自負していたり、外国語科目や専門科目にも意欲的に取り組んだと認識できたりしている。逆に、GPA が下位の学生は、実態がどうあれそういった自信は持てていないようである。

また、今回の結果からは、課外活動やアルバイトなどへの時間や意欲が GPA 上位・中位・下位群で差がないことも見えてきた。GPA が上位の学生も各種の課外活動に取り組んでいるし、こういった学業以外の活動が大学での学習活動を阻害してはいない現状がうかがえる。

なお、これらの特徴は本調査に回答した学生における特徴であることは留意する必要がある。そもそも回答した学生は、回答していない学生に比較して GPA が高く、修得単位数の平均を見ても履修状況に大きなつまづきがない学生が主である。回答する学生が増えれば、学科別の検討なども可能になり、また、学び方や意欲に違いが現れることも考えられる。今後も、回答数を増やすことを目指して、アンケートの内容や実施方法の改善を行っていく。